



LIFETIME AIR

INSTRUCTION MANUAL

- UK: Stand fan with remote control
DE: Standventilator mit Fernbedienung
FR: Ventilateur sur pied avec télécommande
NL: Staande ventilator met afstandsbediening
IT: Ventilatore da pavimento con telecomando
ES: Ventilador de pie con control remoto



Model: YH-40R-0

Item: 871125250396

A.I.&E. Adriaan Mulderweg 9-11,
5657 EM Eindhoven, The Netherlands



FR
Cet appareil,
ses accessoires,
piles et cordons
se recyclent

À DÉPOSER
EN MAGASIN



OU



Points de collecte sur www.quefairedemesdechets.fr

UK INSTRUCTIONS FOR USE
Model No.: 871125250396 / YH-40R-0

Dear Customer,

In order to avoid damage due to incorrect use, please read these Instructions for Use through carefully before connecting your device to the mains.

Please pay particular attention to the safety information. If you pass the device on to a third party, these Instructions for Use must also be handed over.

SAFETY WARNINGS CAUTION

- Incorrect operation and improper use can damage the appliance and cause injury to the user.
- The appliance must only be used for its intended purpose. No responsibility can be taken for any damage caused through incorrect use or improper handling.
- Before connecting the appliance to a power source, check that the current and power of the source match those specified on the rating label.
- Do not put the appliance or the plug-in water or any other liquid. If the appliance accidentally falls into water, make sure your hands are dry then unplug the appliance immediately. Only discard the appliance if it is safe to do so.
- Never attempt to open the housing yourself.
- Do not insert any kind of object into the housing.
- Do not use the appliance with wet hands or on a damp floor or when the appliance itself is wet.
- Do not touch the plug with wet or damp hands.
- Check the power cable and the plug regularly for any possible damage. If the power cable or plug is damaged, it must be replaced by the manufacturer or a qualified person to avoid creating a hazardous situation.
- Do not use the appliance if it is dropped or otherwise damaged, or if the power cable or plug are damaged. If the appliance is damaged, take it to the authorized service centre for examination and, if necessary, repair.
- Never attempt to repair the appliance yourself. Doing so could cause an electric shock.
- Do not allow the power cable to hang over edges. Also keep the power cable well away from hot objects and naked flames. Only

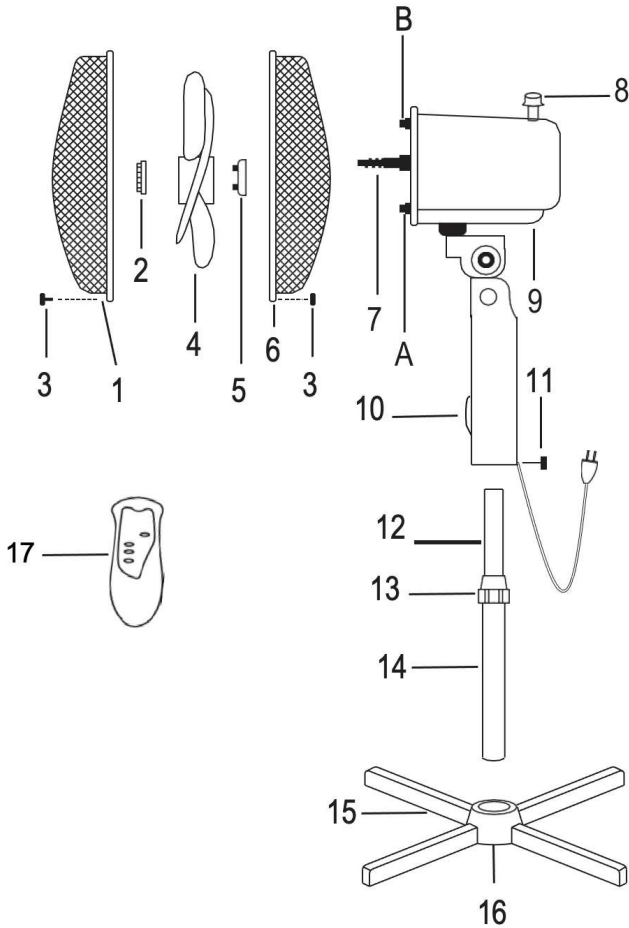
ever remove the plug from the mains socket by holding the plug itself.

- Make sure there is no danger of the power cable or an extension cable being inadvertently pulled or causing anyone to trip when the appliance is in use.
- If an extension cable is used, it must be suited to the power consumption of the appliance, otherwise overheating of the extension cable and/or plug may occur.
- This appliance is not suitable for commercial use nor for use in the open air.
- Never leave the appliance unattended while it is in use.
- If the supply cable is damaged, it must be replaced by the manufacturer, its service agent or similarly qualified persons in order to avoid a hazard.
- Ensure that the fan is disconnected from the mains supply before removing the guard.

ATTENTION:

- Children cannot recognize the dangers associated with incorrect use of electrical appliances. So, never allow children to use household appliances without supervision.
- Always remove the plug from the mains socket when the appliance is not in use and before each occasion when it is cleaned.
- Danger! Nominal voltage is still present in the appliance as long as the appliance is connected to the mains socket.
- Switch the appliance off before disconnecting it from the mains.
- Never use the power cable to carry the appliance. Use handles to carry the appliance.
- Ensure that the mains socket where you plug your fan in corresponds to the voltage specified on the rating label on the base of the appliance
- This appliance can be used by children aged 8 years and above and persons with reduced physical, sensory or mental capabilities or a lack of experience and knowledge if they have been given supervision or instruction concerning safe use of the appliance and understand the hazards involved.
- Children must not play with the appliance.
- Cleaning and user maintenance must not be carried out by children without supervision.

PARTS DIAGRAM

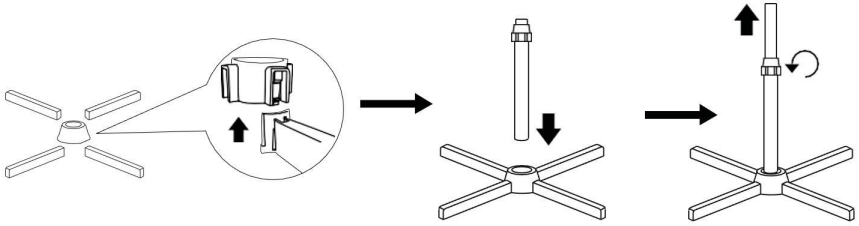


- | | |
|---------------------------------|----------------------------|
| 1. Front grille | 10. Control panel |
| 2. Lock ring of blade | 11. Main body screw |
| 3. Safety screw | 12. Adjustment rod |
| 4. Blade | 13. Height adjustment knob |
| 5. Lock ring of the back grille | 14. Base rod |
| 6. Back grille | 15. Feet (4 pieces) |
| 7. Motor shaft | 16. Bracket |
| 8. Oscillation knob | 17. Remoter |
| 9. Motor | |

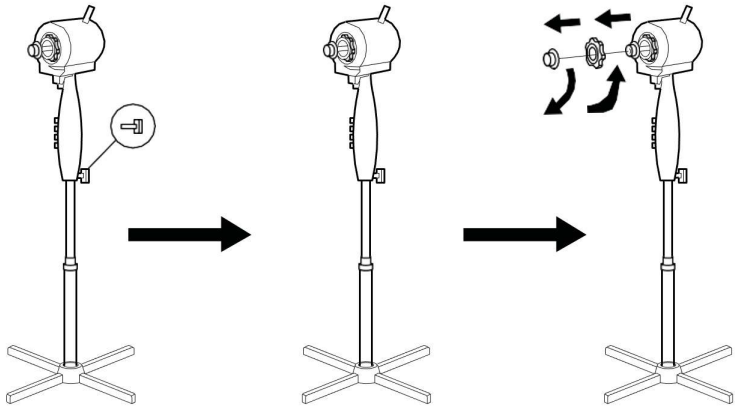
A-B. Locking pin for the rear grille

ASSEMBLY INSTRUCTIONS

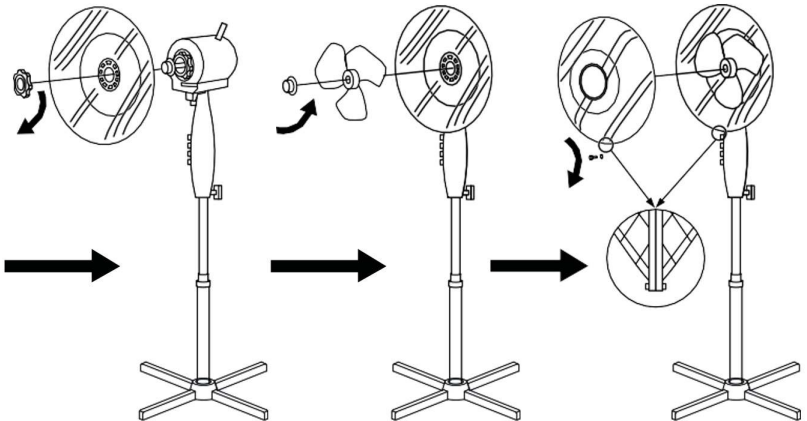
A1



A2

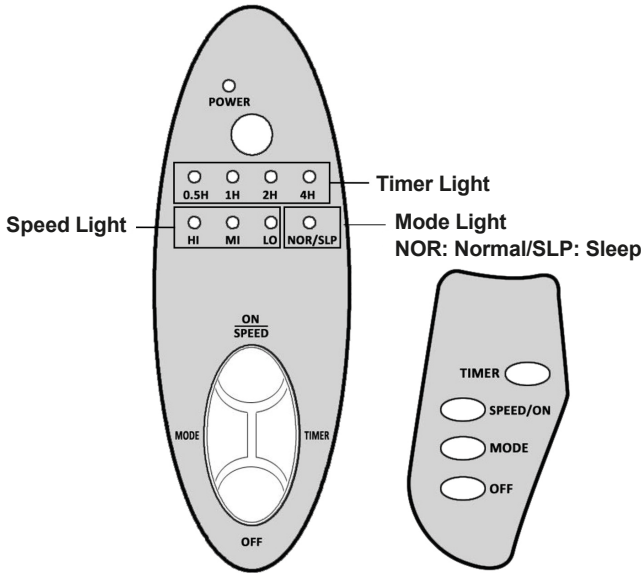


A3



CAUTION: THE FAN MUST NOT BE CONNECTED TO THE ELECTRICAL MAINS SUPPLY DURING ASSEMBLY.

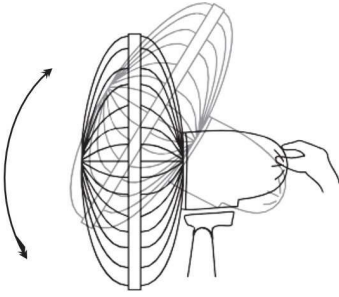
OPERATING INSTRUCTIONS



1. Connect the power plug to a suitable outlet. **Turn on** the fan by pressing the "ON/SPEED" on the control panel(10) or remoter(17).
2. **Speed control:** Select the desired speed by pressing the "ON/SPEED" on the control panel (10) or remoter (17).
(Speed Light: HI – High, MI – Middle, LO – Low)
3. **Timer:** Select the desired timer (0.5 / 1.0 / 1.5 / 2.0...7.5hrs) by pressing the "TIMER" on the control panel(10) or remoter(17).
4. **Mode:** Select the Nature or Sleep mode by pressing the "MODE" on the control panel(10) or remoter (17).

OSCILLATION:

For the automatic oscillation, press the knob (8) placed on top of the motor. To disable it, pull up the knob (8) .



VERTICAL SLOPE:

You can vertically point the front of the fan choosing the desired angle. It is sufficient to move the front of the fan up or down according to the desired slope.



TECHNICAL DATA

Voltage: 220-240V~ 50Hz

Power: 40W

Description	Symbol	Value	Unit
Maximum fan flow rate	F	38.0	M ³ /min
Fan power input	P	40.8	W
Service Value	SV	0.9	(m ³ /min)/W
Standby power consumption	PSB	0.5	W
Seasonal electricity consumption	Q	13.6	kWh/a
Fan sound power level	LWA	55	dB(A)
Maximum air velocity	C	2.8	Meters/sec
Measurement standard for service value	IEC 60879: 2019		

DE GEBRAUCHSANWEISUNG
Modellnr.: 871125250396 / YH-40R-0

Sehr geehrte(r) Kunde(in),

Um Schäden durch unsachgemäße Nutzung zu vermeiden, lesen Sie diese Gebrauchsanweisung sorgfältig durch, bevor Sie Ihr Gerät an die Netzstromversorgung anschließen.

Beachten Sie insbesondere die Sicherheitshinweise. Wenn Sie das Gerät an Dritte weitergeben, muss diese Gebrauchsanweisung immer mitgegeben werden.

ACHTUNG: SICHERHEITSHINWEISE

- Falsche Bedienung und unsachgemäßer Gebrauch können das Gerät beschädigen und zu Verletzungen des Benutzers führen.
- Das Gerät darf nur für den vorgesehenen Zweck verwendet werden. Es kann keine Verantwortung für jegliche Schäden übernommen werden, die durch unsachgemäßen Gebrauch oder unsachgemäße Handhabung entstehen.
- Bevor Sie das Gerät an eine Stromversorgungsquelle anschließen, vergewissern Sie sich, dass die abgesicherte Stromstärke und die Netzspannung mit dem auf dem Etikett des Geräts angegebenen Wert übereinstimmen.
- Tauchen Sie das Gerät oder den Stecker niemals in Wasser oder eine andere Flüssigkeit ein.
Falls das Gerät versehentlich ins Wasser fällt, stellen Sie sicher, dass Ihre Hände trocken sind und ziehen Sie sofort den Stecker heraus. Entsorgen Sie das Gerät nur auf sichere Weise.
- Versuchen Sie niemals, das Gehäuse selbst zu öffnen.
- Führen Sie keine Fremdkörper in das Gehäuse ein.
- Bedienen Sie das Gerät nicht mit nassen Händen, auf einem feuchten Boden stehend, oder, wenn das Gerät selbst nass geworden ist.
- Berühren Sie den Stecker nicht mit feuchten oder nassen Händen.
- Prüfen Sie das Netzkabel und den Stecker regelmäßig auf mögliche Schäden. Wenn das Netzkabel oder der Stecker beschädigt sind, müssen sie vom Hersteller, dessen Kundendienst oder qualifizierten Fachleuten ersetzt werden, um eine gefährliche Situation zu vermeiden.
- Verwenden Sie das Gerät nicht, wenn es heruntergefallen ist oder auf andere Weise beschädigt wurde, oder, wenn das Netzkabel oder der Stecker beschädigt sind. Wenn das Gerät beschädigt

ist, bringen Sie es in eine autorisierte Reparaturwerkstatt, um es prüfen und ggf. reparieren zu lassen.

- Versuchen Sie niemals, das Gerät selbst zu reparieren. Dies kann zu einem Stromschlag führen.
- Das Netzkabel darf nicht über Kanten hängen. Halten Sie das Netzkabel auch weit genug entfernt von heißen Gegenständen und offenem Feuer. Ergreifen Sie grundsätzlich den Stecker, wenn Sie das Kabel aus der Steckdose ziehen.
- Achten Sie darauf, dass keine Gefahr besteht, dass unabsichtlich am Netzkabel oder an einem Verlängerungskabel gezogen wird oder jemand darüber stolpern kann.
- Wenn ein Verlängerungskabel verwendet wird, muss es für die Stromaufnahme des Geräts geeignet sein, anderenfalls können sich das Kabel und/oder der Stecker erhitzen.
- Dieses Gerät ist nicht für die gewerbliche Verwendung oder für den Einsatz im Freien geeignet.
- Lassen Sie das Gerät während der Verwendung niemals unbeaufsichtigt.
- Wenn das Kabel in irgendeiner Weise beschädigt ist, muss es zur Gefahrenvermeidung vom Hersteller, dessen Servicestelle oder einer entsprechend qualifizierten Person ausgetauscht werden.
- Achten Sie darauf, dass der Ventilator von der Netzstromversorgung getrennt wird, bevor der Schutz entfernt wird.

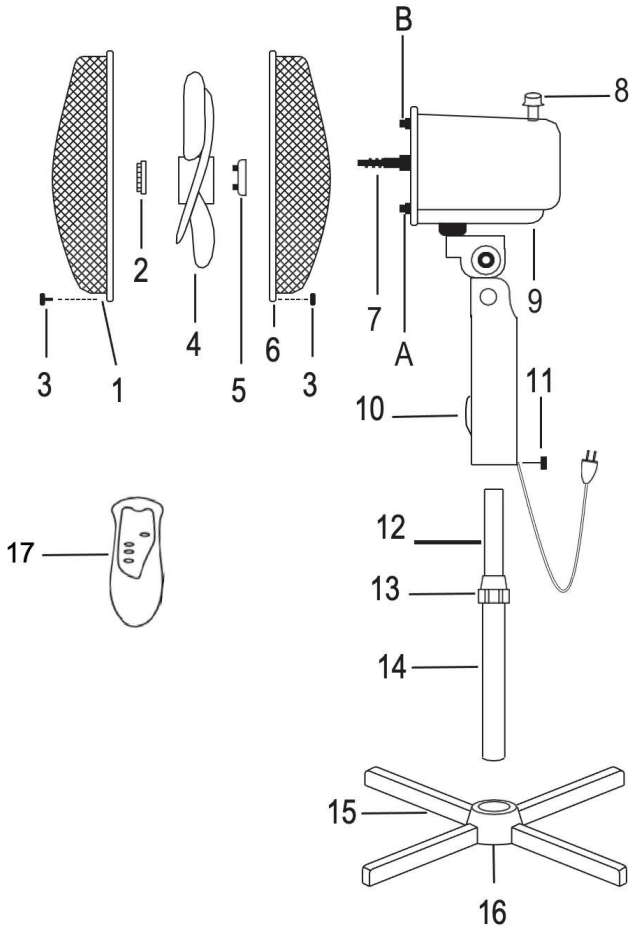
ACHTUNG:

- Kinder können die mit der unsachgemäßen Verwendung von Elektrogeräten verbundenen Gefahren nicht erkennen. Erlauben Sie daher Kindern nicht, Haushaltsgeräte unbeaufsichtigt zu benutzen.
- Ziehen Sie immer den Stecker aus der Netzsteckdose, wenn das Gerät nicht in Benutzung ist oder bevor es gereinigt wird.
- Gefahr! Die Netzspannung liegt im Gerät weiterhin an, während es an einer Netzsteckdose angeschlossen ist.
- Schalten Sie das Gerät aus, bevor Sie es vom Stromnetz trennen.
- Verwenden Sie das Netzkabel niemals dazu, das Gerät zu tragen. Verwenden Sie Griffe, um das Gerät zu transportieren.
- Stellen Sie sicher, dass die Netzspannung der Steckdose, an der Sie Ihren Ventilator anschließen möchten, mit der auf dem Typenschild am Fuß des Gerätes angegebenen Spannung übereinstimmt.
- Dieses Gerät kann von Kindern ab 8 Jahren und Personen mit eingeschränkten körperlichen, sensorischen oder geistigen

Fähigkeiten oder einem Mangel an Erfahrung und Wissen benutzt werden, wenn sie beaufsichtigt oder in die sichere Benutzung des Gerätes eingewiesen wurden und die damit verbundenen Gefahren verstehen.

- Kinder dürfen nicht mit dem Gerät spielen.
- Reinigung und Wartung dürfen nicht von unbeaufsichtigten Kindern ausgeführt werden.

ABBILDUNG DER TEILE

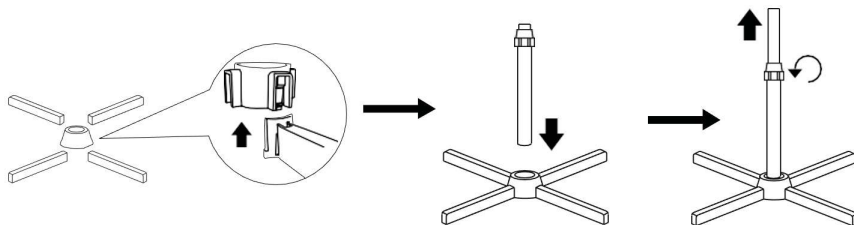


- | | |
|----------------------------------------|------------------------|
| 1. Vorderes Gitter | 10. Bedienfeld |
| 2. Sicherungsring des Rotorblatts | 11. Hauptteilschraube |
| 3. Sicherungsschraube | 12. Einstellstange |
| 4. Rotorblatt | 13. Höhenverstellknopf |
| 5. Sicherungsring des hinteren Gitters | 14. Basisstange |
| 6. Hinteres Gitter | 15. Füße (4 Stück) |
| 7. Motorwelle | 16. Halterung |
| 8. Oszillationsknopf | 17. Fernbedienung |
| 9. Motor | |

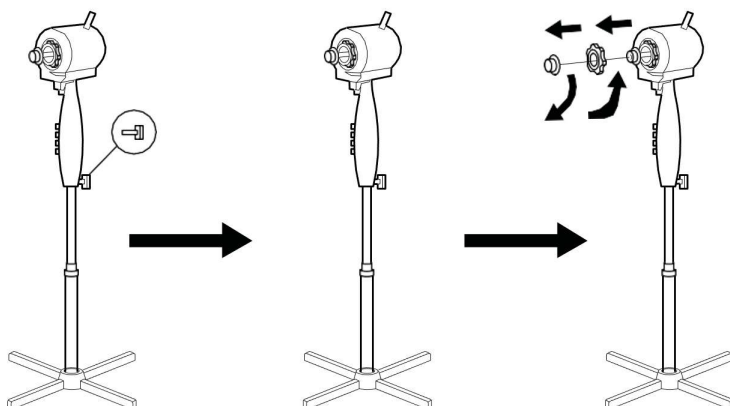
A-B. Sicherungsstift für das hintere Gitter

ANWEISUNGEN FÜR DIE MONTAGE

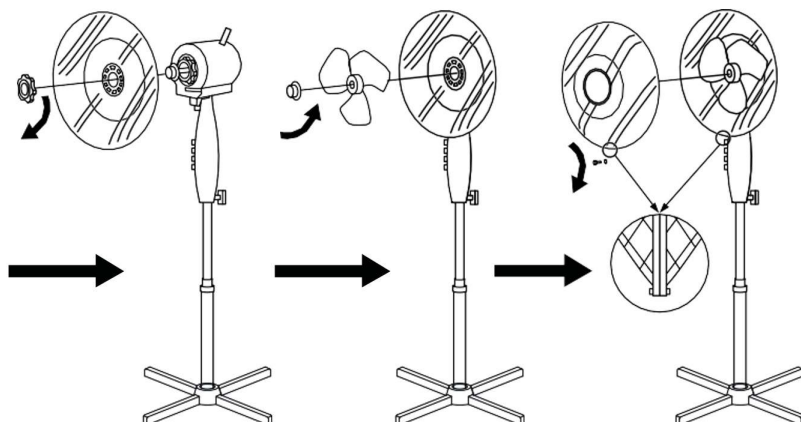
A1



A2

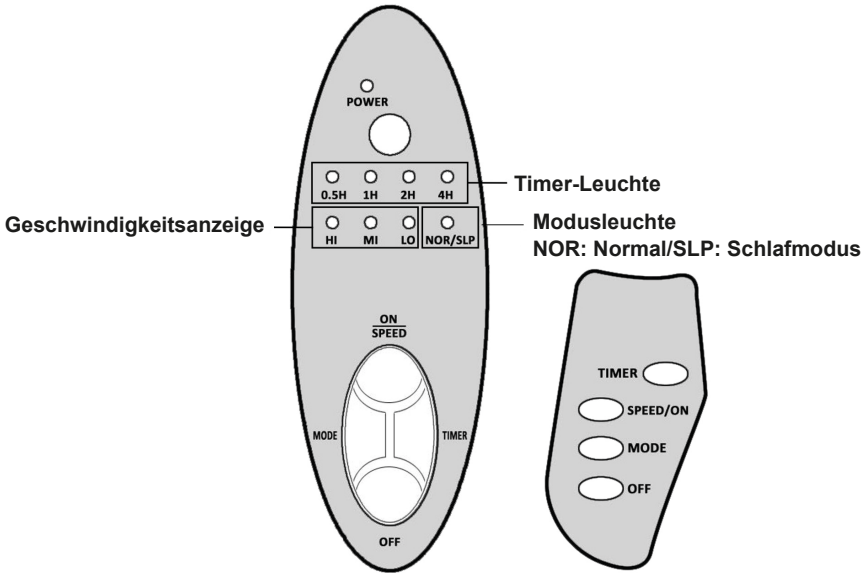


A3



ACHTUNG: DER VENTILATOR DARF WÄHREND DER MONTAGE NICHT AN DAS STROMNETZ ANGESCHLOSSEN SEIN.

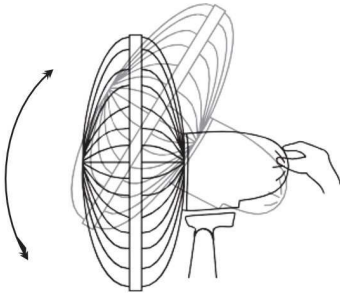
BEDIENUNG DES GERÄTS



1. Stecken Sie den Netzstecker in eine geeignete Steckdose.
Einschalten: Drücken Sie die Taste „ON/SPEED“ auf dem Bedienfeld (10) oder der Fernbedienung (17).
2. **Geschwindigkeitsregler:** Wählen Sie die gewünschte Geschwindigkeit durch Drücken der Taste „ON/SPEED“ auf dem Bedienfeld (10) oder der Fernbedienung (17).
(Geschwindigkeitsanzeige: HI – Hoch, MI – Mittel, LO – Niedrig)
3. **Timer:** Wählen Sie den gewünschten Timer (0,5 / 1,0 / 1,5 / 2,0 ... 7,5 Stunden) durch Drücken der Taste „TIMER“ auf dem Bedienfeld (10) oder der Fernbedienung (17).
4. **Modus:** Wählen Sie den Natur- oder Schlafmodus, indem Sie die Taste „MODE“ auf dem Bedienfeld (10) oder der Fernbedienung (17) drücken.

OSZILLATION:

Für die automatische Oszillation drücken Sie den Knopf (8) oben am Motor. Um sie zu deaktivieren, ziehen Sie den Knopf (8) nach oben.



VERTIKALE NEIGUNG:

Die vertikale Neigungsfunktion ermöglicht es, die Richtung des Luftstroms zu ändern. Bewegen Sie dazu die Vorderseite des Ventilators entsprechend der gewünschten Neigung nach oben oder unten.



TECHNISCHE DATEN

Netzspannung: 220–240 V (U~), 50 Hz

Leistungsaufnahme: 40 W

Beschreibung	Symbol	Wert	Einheit
Maximale Durchflussmenge des Ventilators	F	38.0	M ³ /min
Leistungsaufnahme des Ventilators	P	40.8	W
Servicewert	SV	0.9	(m ³ /min)/W
Stromverbrauch im Standby-Modus	PSB	0.5	W
Jahresstromverbrauch	Q	13.6	kWh/a
Schalleistungspegel des Ventilators	LWA	55	dB(A)
Maximale Luftgeschwindigkeit	C	2.8	Meter/s
Messstandard für den Servicewert	IEC 60879: 2019		

(FR) INSTRUCTIONS D'UTILISATION
N° de modèle : 871125250396 / YH-40R-0

Cher client,

Afin d'éviter tout dommage dû à une utilisation incorrecte, veuillez lire attentivement ces consignes d'utilisation avant de brancher votre appareil au secteur.

Veuillez faire particulièrement attention aux informations de sécurité. Si vous remettez l'appareil à un tiers, ces consignes d'utilisation doivent également être respectées.

AVERTISSEMENTS ET MISES EN GARDE DE SÉCURITÉ

- Un fonctionnement défectueux ou une mauvaise utilisation peuvent endommager l'appareil et blesser l'utilisateur.
- N'utilisez l'appareil que pour l'usage auquel il est destiné. Aucun responsabilité ne sera assumée en cas de dommage causé par une utilisation incorrecte ou une manipulation inappropriée.
- Avant de brancher l'appareil à une source d'alimentation, vérifiez que le courant et la puissance de la source correspondent aux valeurs indiquées sur la plaque signalétique.
- Ne mettez pas l'appareil ou la fiche dans l'eau ou dans un autre liquide.
Si l'appareil tombe accidentellement dans l'eau, assurez-vous que vos mains sont sèches, puis débranchez immédiatement l'appareil. Mettez au rebut l'appareil uniquement si les conditions de sécurité le permettent.
- N'essayez jamais d'ouvrir le boîtier vous-même.
- N'insérez aucun objet de quelque sorte que ce soit dans le boîtier.
- N'utilisez pas l'appareil avec les mains mouillées, sur un sol humide ou lorsque l'appareil lui-même est mouillé.
- Ne touchez pas la fiche avec les mains mouillées ou humides.
- Vérifiez régulièrement l'absence de dommages sur le câble d'alimentation et la fiche. Si le câble d'alimentation ou la fiche sont endommagés, ils doivent être remplacés par le fabricant ou une personne qualifiée pour éviter de créer une situation dangereuse.
- N'utilisez pas l'appareil s'il est tombé ou endommagé, ou si le câble ou la fiche d'alimentation sont endommagés. Si l'appareil est endommagé, apportez-le à un centre de service agréé pour le faire examiner et, si nécessaire, réparer.
- N'essayez jamais de réparer l'appareil vous-même. Cela pourrait provoquer un choc électrique.
- Ne laissez pas le câble d'alimentation pendre au-dessus des

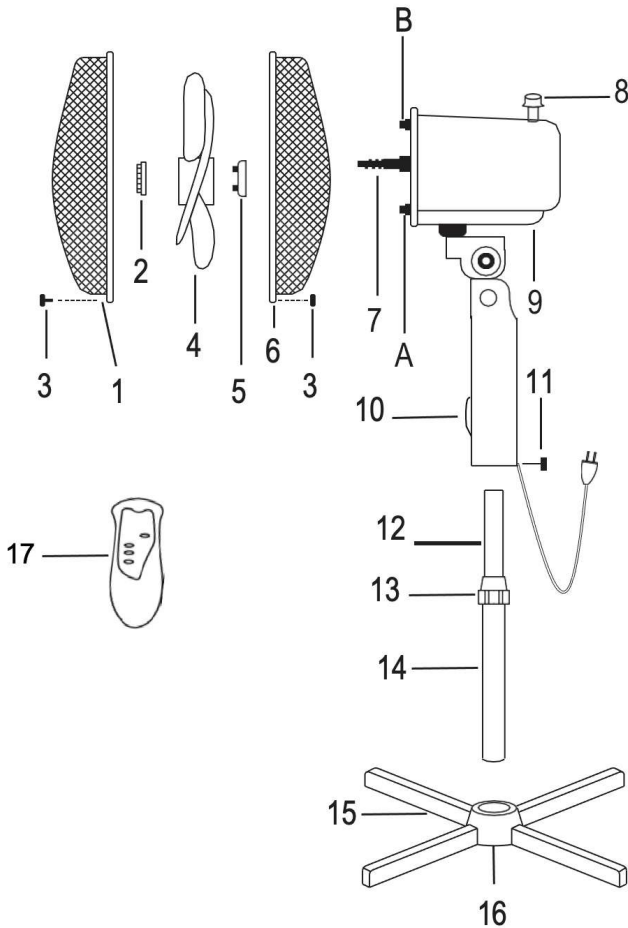
bords. Maintenez le câble d'alimentation éloigné des objets chauds et des flammes nues. Retirez toujours la fiche de la prise secteur uniquement en tenant la fiche elle-même.

- Assurez-vous qu'aucun danger n'est causé par le câble d'alimentation ou une rallonge qui seraient involontairement tirés ou causeraient un trébuchement pendant que l'appareil fonctionne.
- Si vous utilisez une rallonge, elle doit être adaptée à la consommation électrique de l'appareil. Dans le cas contraire, une surchauffe de la rallonge et/ou de la fiche peut se produire.
- Cet appareil ne convient pas à une utilisation commerciale ni à une utilisation en plein air.
- Ne laissez jamais l'appareil sans surveillance lorsqu'il est en marche.
- Si le cordon d'alimentation est endommagé, il doit être remplacé par le fabricant, son agent de service ou des personnes aux qualifications similaires afin d'éviter tout danger.
- Assurez-vous que le ventilateur est débranché de l'alimentation secteur avant de retirer la grille de protection.

ATTENTION :

- Les enfants ne peuvent pas se rendre compte des dangers liés à une utilisation incorrecte des appareils électriques. Par conséquent, ne laissez jamais les enfants utiliser des appareils électroménagers sans surveillance.
- Retirez toujours la fiche de la prise secteur lorsque l'appareil n'est pas utilisé et avant chaque intervention de nettoyage.
- Danger ! La tension nominale est toujours présente dans l'appareil tant qu'il est branché à la prise secteur.
- Éteignez l'appareil avant de le débrancher du secteur.
- N'utilisez jamais le câble d'alimentation pour porter l'appareil. Utilisez les poignées pour porter l'appareil.
- Assurez-vous que la prise secteur sur laquelle vous branchez votre ventilateur correspond à la tension indiquée sur la plaque signalétique sur la base de l'appareil.
- Cet appareil peut être utilisé par les enfants à partir de 8 ans et par les personnes aux capacités physiques, sensorielles ou mentales réduites, ou qui n'ont pas l'expérience ou les connaissances requises, s'ils sont surveillés ou s'ils ont reçu des instructions concernant l'utilisation de l'appareil en toute sécurité et s'ils comprennent les risques encourus.
- Les enfants ne doivent pas jouer avec l'appareil.
- Le nettoyage et l'entretien ne doivent pas être effectués par des enfants non surveillés.

DIAGRAMME DES PIÈCES

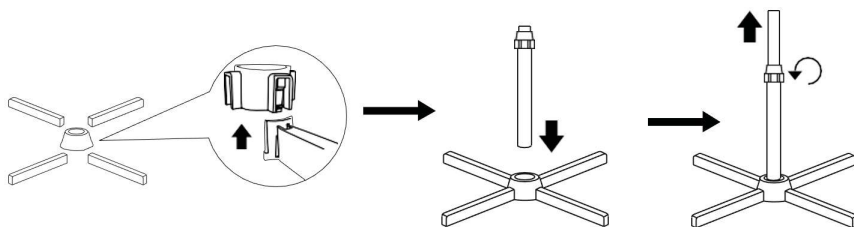


- | | |
|-----------------------------------------------|-------------------------------------|
| 1. Grille avant | 10. Panneau de commande |
| 2. Bague de verrouillage des pales | 11. Vis du boîtier principal |
| 3. Vis de sécurité | 12. Tige de réglage |
| 4. Pale | 13. Bouton de réglage de la hauteur |
| 5. Bague de verrouillage de la grille arrière | 14. Tige de la base |
| 6. Grille arrière | 15. Pieds (4 pièces) |
| 7. Arbre du moteur | 16. Support |
| 8. Bouton d'oscillation | 17. Télécommande |
| 9. Moteur | |

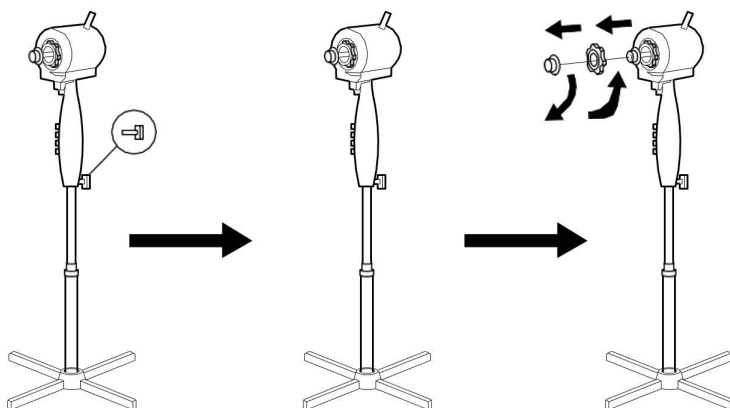
A-B. Goupille de verrouillage pour la grille arrière

INSTRUCTIONS DE MONTAGE

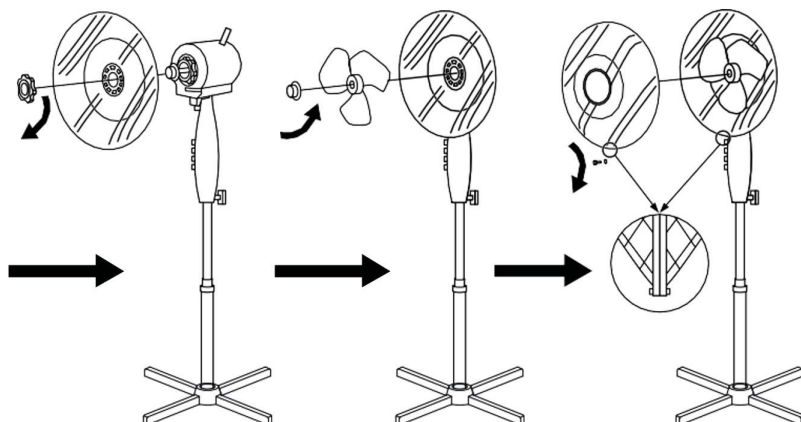
A1



A2

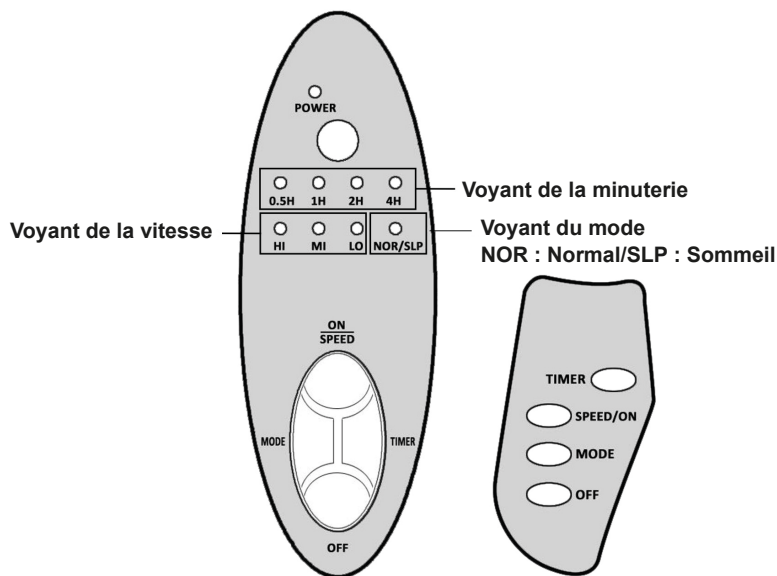


A3



ATTENTION : LE VENTILATEUR NE DOIT PAS ÊTRE BRANCHÉ À L'ALIMENTATION SECTEUR PENDANT LE MONTAGE.

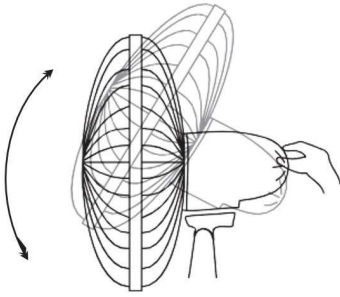
CONSIGNES D'UTILISATION



1. Branchez la fiche d'alimentation à une prise appropriée. **Allumez** le ventilateur en appuyant sur la touche « MARCHE/VITESSE » du panneau de commande (10) ou de la télécommande (17).
2. **Réglage de la vitesse** : Sélectionnez la vitesse souhaitée en appuyant sur la touche « MARCHE/VITESSE » du panneau de commande (10) ou de la télécommande (17).
(Voyant de la vitesse : HI – Élevée, MI – Moyenne, LO – Faible)
3. **Minuterie** : Sélectionnez la temporisation souhaitée (0,5/1,0/1,5/2,0...7,5 h) en appuyant sur la touche « MINUTERIE » du panneau de commande (10) ou de la télécommande (17).
4. **Mode** : Sélectionnez le mode Nature ou Sommeil en appuyant sur la touche « MODE » du panneau de commande (10) ou de la télécommande (17).

OSCILLATION :

Pour l'oscillation automatique, appuyez sur le bouton (8) placé au-dessus du moteur. Pour le désactiver, tirez le bouton (8).



INCLINAISON VERTICALE :

Vous pouvez orienter verticalement l'avant du ventilateur en choisissant l'angle souhaité. Il suffit de déplacer l'avant du ventilateur vers le haut ou le bas selon l'inclinaison souhaitée.



DONNÉES TECHNIQUES

Tension : 220-240 V ~ 50 Hz

Puissance : 40 W

Description	Symbole	Valeur	Unité
Débit maximal du ventilateur	F	38.0	M ³ /min
Entrée de puissance du ventilateur	P	40.8	W
Valeur de service	VS	0.9	(m ³ /min)/W
Consommation en mode veille	PSB	0.5	W
Consommation saisonnière d'électricité	Q	13.6	kWh/a
Niveau de puissance sonore du ventilateur	LWA	55	dB(A)
Vitesse maximale de l'air	C	2.8	Mètres/s
Norme de mesure de la valeur de service	IEC 60879 : 2019		

(NL) GEBRUIKSINSTRUCTIES
Modelnr.: 871125250396 / YH-40R-0

Beste klant,

Om schade door verkeerd gebruik te voorkomen, dient u deze gebruiksaanwijzing zorgvuldig door te lezen voordat u het toestel op het elektriciteitsnet aansluit.

Let vooral op de veiligheidsinformatie. Als u het apparaat aan een derde overdraagt, moet u ook deze gebruiksaanwijzing overhandigen.

VEILIGHEIDSWAARSCHUWINGEN LET OP

- Onjuist en onzorgvuldig gebruik kunnen het apparaat beschadigen en letsel veroorzaken bij de gebruiker.
- Het apparaat mag alleen worden gebruikt waar het voor bedoeld is. Er kan geen aansprakelijkheid worden aanvaard voor eventuele schade als gevolg van onjuist gebruik of onjuiste behandeling.
- Alvorens het apparaat op een stroombron aan te sluiten, dient u te controleren of de stroomsterkte en het vermogen van de bron overeenkomen met de specificaties op het typeplaatje.
- Dompel het apparaat of de stekker nooit onder in water of een andere vloeistof.

Als het apparaat per ongeluk in het water valt, zorg dan dat uw handen droog zijn en trek onmiddellijk de stekker uit het stopcontact. Gooi het apparaat alleen weg als het veilig is om dit te doen.

- Probeer nooit zelf de behuizing te openen.
- Steek geen objecten in de behuizing.
- Gebruik het apparaat niet met natte handen of op een vochtige vloer of wanneer het apparaat zelf nat is.
- Raak de stekker nooit met natte of vochtige handen aan.
- Controleer het netsnoer en de stekker regelmatig op eventuele beschadigingen. Als het netsnoer of de stekker beschadigd zijn, moet deze worden vervangen door de fabrikant of een gekwalificeerd persoon, om een gevaarlijke situatie te voorkomen.
- Gebruik het apparaat niet als het gevallen is of anderszins beschadigd is, of als het netsnoer of de stekker beschadigd zijn. Als het apparaat beschadigd is, breng het dan naar het geautoriseerde servicecentrum voor onderzoek en, indien nodig, reparatie.
- Probeer het apparaat nooit zelf te repareren. Doet u dit toch, dan kunt u een elektrische schok krijgen.
- Laat de stroomkabel niet over randen hangen. Houd het netsnoer

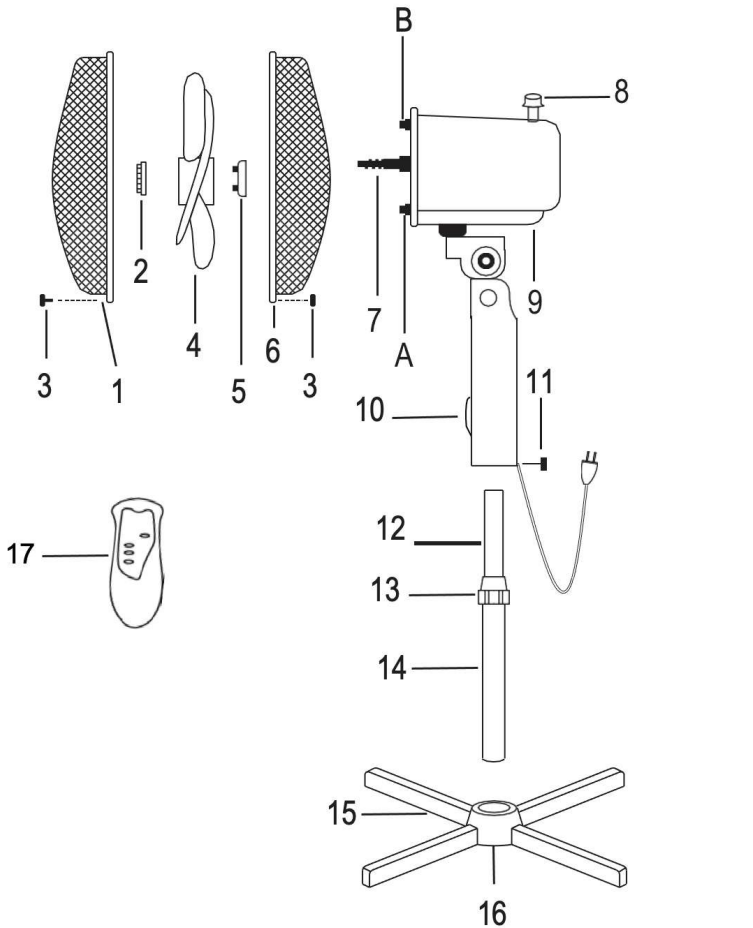
ook uit de buurt van hete voorwerpen en open vuur. Haal de stekker alleen uit het stopcontact door de stekker zelf vast te houden.

- Zorg ervoor dat er geen gevaar bestaat dat er per ongeluk aan het netsnoer of een verlengsnoer wordt getrokken of dat iemand struikelt wanneer het apparaat in gebruik is.
- Als een verlengsnoer wordt gebruikt, moet dit geschikt zijn voor het stroomverbruik van het toestel, anders kan oververhitting van het verlengsnoer en/of de stekker optreden.
- Dit apparaat is niet geschikt voor commercieel gebruik, noch voor gebruik in de open lucht.
- Laat het apparaat gedurende het gebruik niet onbeheerd achter.
- Om gevaarlijke situaties te voorkomen, moet een beschadigd netsnoer door de fabrikant, zijn onderhoudsmonteur of personen met vergelijkbare kwalificaties worden vervangen.
- Zorg ervoor dat de ventilator is losgekoppeld van de netvoeding voordat u de afscherming verwijderd.

LET OP:

- Kinderen herkennen de gevaren niet die verbonden zijn aan het verkeerd omgaan met elektrische apparaten. Laat kinderen dus nooit zonder toezicht huishoudelijke apparaten gebruiken.
- Haal altijd de stekker uit het stopcontact als het apparaat niet in gebruik is en vóór elke gelegenheid waarbij het wordt gereinigd.
- Gevaar! De nominale spanning is nog steeds in het apparaat aanwezig, zolang het apparaat op het stopcontact is aangesloten.
- Schakel het apparaat uit voordat u de stekker uit het stopcontact trekt.
- Gebruik het netsnoer nooit om het toestel te dragen. Gebruik handgrepen om het toestel te dragen.
- Zorg ervoor dat het stopcontact waar u de ventilator in steekt, overeenkomt met de spanning die op het typeplaatje op de voet van het apparaat staat aangegeven
- Dit apparaat mag worden gebruikt door kinderen van acht jaar en ouder en door personen met fysieke, sensorische of mentale beperkingen of met een gebrekkige ervaring en kennis. Voorwaarde is wel dat dit onder toezicht gebeurt of dat zij instructies hebben gekregen over het veilige gebruik van het apparaat en dat zij de bijbehorende gevaren begrijpen.
- Kinderen mogen niet met het apparaat spelen.
- Kinderen mogen het apparaat niet reinigen en geen gebruikersonderhoud uitvoeren zonder toezicht.

ONDERDELESCHEMA

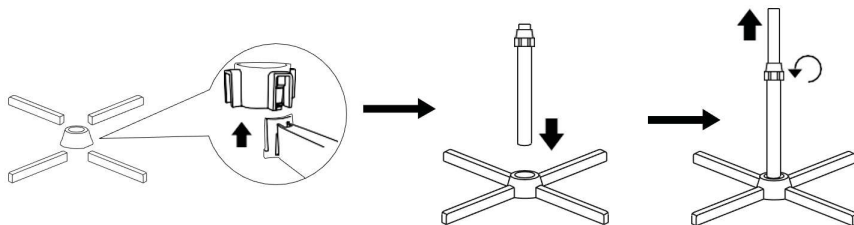


- | | |
|-----------------------------------|-----------------------|
| 1. Rooster voorkant | 10. Bedieningspaneel |
| 2. Borgring van de waaier | 11. Hoofdframeschroef |
| 3. Veiligheidsschroef | 12. Instelstang |
| 4. Waaier | 13. Hoogte-instelknop |
| 5. Borgring van het achterrooster | 14. Basisstaaf |
| 6. Achterrooster | 15. Voeten (4 stuks) |
| 7. Motoras | 16. Montageklem |
| 8. Oscillatieknop | 17. Afstandsbediening |
| 9. Motor | |

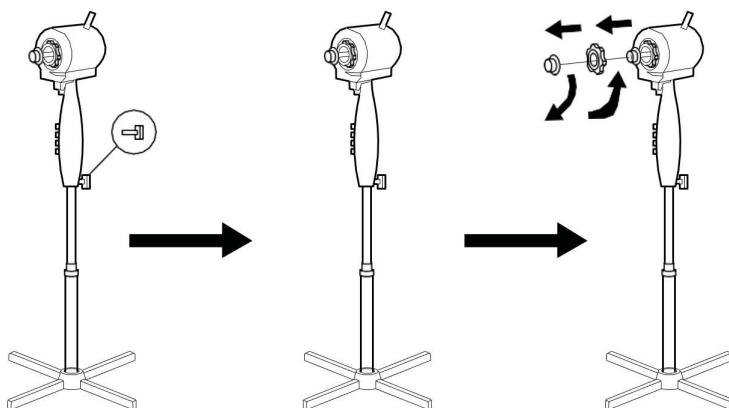
A-B. Borgpen voor het achterrooster

MONTAGE-INSTRUCTIES

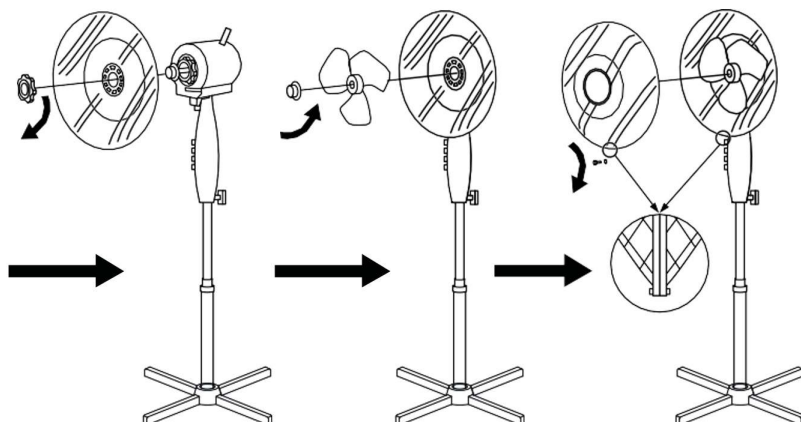
A1



A2

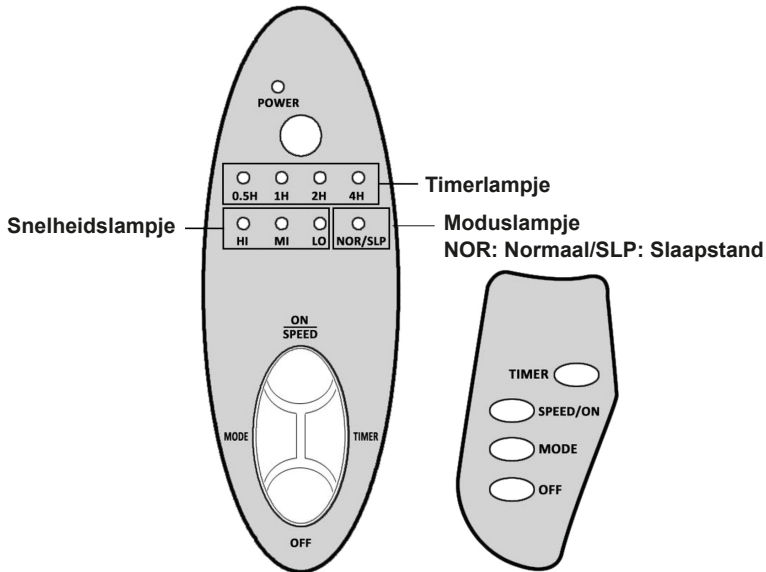


A3



LET OP: DE VENTILATOR MOET TIJDENS DE MONTAGE NIET OP DE ELEKTRISCHE SPANNING WORDEN AANGESLOTEN.

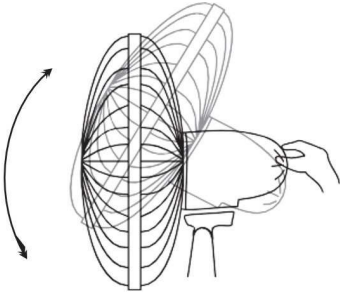
GEBRUIKSIINSTRUCTIES



1. Steek de stekker in een geschikt stopcontact. **Zet** de ventilator aan door op "ON/SPEED" op het bedieningspaneel (10) of op afstandsbediening (17) te drukken.
2. **Snelheidsregelaar:** Selecteer de gewenste snelheid door op "ON/SPEED" op het bedieningspaneel (10) of op de afstandsbediening (17) te drukken.
(Snelheidslampje: HI – Hoog, MI – Midden, LO – Laag)
3. **Timer:** Selecteer de gewenste timer (0,5 / 1,0 / 1,5 / 2,0...7,5 uur) door op de "TIMER" op het bedieningspaneel (10) of op afstandsbediening (17) te drukken.
4. **Modus:** Selecteer de natuur- of slaapmodus door op "MODE" op het bedieningspaneel (10) of op de afstandsbediening (17) te drukken.

OSCILLATIE:

Voor de automatische oscillatie drukt u op de knop (8) bovenop de motor. Om het uit te schakelen, trekt u de knop (8) omhoog.



VERTICALE HELLING:

U kunt de voorkant van de ventilator verticaal richten door de gewenste hoek te kiezen. Het is voldoende om de voorkant van de ventilator naar boven of beneden te bewegen, afhankelijk van de gewenste helling.



TECHNISCHE GEGEVENS

Spanning: 220 – 240 V ~ 50 Hz

Vermogen: 40 W

Beschrijving	Symbol	Waarde	Eenheid
Maximaal ventilatordebiet	F	38.0	M ³ /min
Ventilator-ingangsvermogen	P	40.8	W
Servicewaarde	SV	0.9	(m ³ /min)/W
Stroomverbruik in stand-by	PSB	0.5	W
Seizoensgebonden elektriciteitsverbruik	Q	13.6	kWh/a
Geluidsvermogensniveau ventilator	LWA	55	dB(A)
Maximale luchtsnelheid	C	2.8	meter/s
Meetnorm voor servicewaarde	IEC 60879: 2019		

IT ISTRUZIONI PER L'USO
Modello n.: 871125250396 / YH-40R-0

Gentile Cliente,

Per evitare danni dovuti a un utilizzo errato, leggere attentamente queste istruzioni per l'uso prima di collegare il dispositivo alla rete elettrica.

Prestare particolare attenzione alle informazioni sulla sicurezza. Se si cede il dispositivo a terzi, consegnare anche queste istruzioni per l'uso.

AVVERTENZE DI SICUREZZA ATTENZIONE

- Il funzionamento errato e l'uso improprio possono danneggiare l'apparecchio e causare lesioni all'utente.
- Utilizzare l'apparecchio solo per gli scopi previsti. Non si assumono responsabilità per eventuali danni causati da un uso errato o da una gestione impropria.
- Prima di collegare l'apparecchio a una fonte di alimentazione, verificare che la corrente e la potenza della fonte corrispondano a quelle indicate sulla targhetta dell'apparecchio.
- Non immergere l'apparecchio o la presa in acqua o altri liquidi. Se l'apparecchio cade accidentalmente in acqua, assicurarsi di avere le mani asciutte e scollegare immediatamente l'apparecchio. Smaltire l'apparecchio solo in condizioni di sicurezza.
- Non tentare di aprire autonomamente l'alloggiamento.
- Non inserire oggetti di alcun tipo nell'alloggiamento.
- Non utilizzare l'apparecchio con le mani bagnate, su un pavimento bagnato o se l'apparecchio stesso è bagnato.
- Non toccare la spina con le mani bagnate o umide.
- Verificare regolarmente che il cavo di alimentazione e la spina non siano danneggiati. Se il cavo di alimentazione o la spina è danneggiata, deve essere sostituita dal produttore o da una persona qualificata per evitare di creare situazioni di rischio.
- Non utilizzare l'apparecchio se è caduto o è danneggiato in altro modo, o se il cavo di alimentazione o la spina sono danneggiati. Se l'apparecchio è danneggiato, portarlo al centro assistenza autorizzato per un esame e, se necessario, una riparazione.
- Non tentare di riparare autonomamente l'apparecchio. Farlo potrebbe causare scosse elettriche.
- Non lasciare il cavo di alimentazione sospeso su bordi. Inoltre, tenere il cavo di alimentazione lontano da oggetti caldi e fiamme.

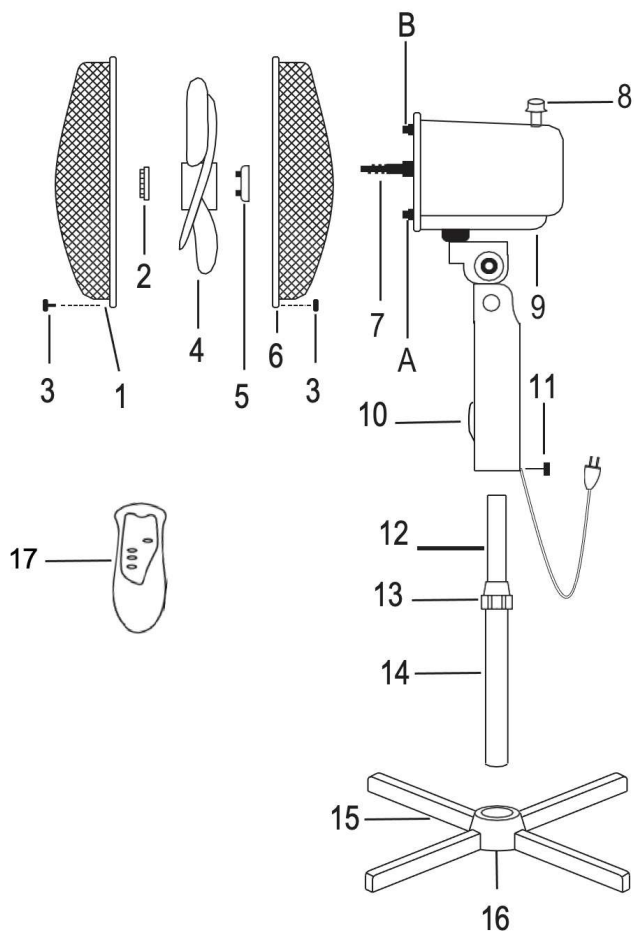
libere. Rimuovere la spina dalla presa elettrica afferrando la spina stessa.

- Verificare che il cavo di alimentazione non sia danneggiato o che un'eventuale prolunga non venga tirata inavvertitamente o faccia inciampare qualcuno quando l'apparecchio è in funzione.
- Se si utilizza una prolunga, deve essere adatta al consumo energetico dell'apparecchio, altrimenti potrebbe verificarsi il surriscaldamento della prolunga e/o della spina.
- Questo apparecchio non è adatto all'uso commerciale o all'aperto.
- Non lasciare l'apparecchio incustodito quando è in funzione.
- Se il cavo di alimentazione è danneggiato, deve essere sostituito dal produttore, da un centro di assistenza del produttore o da altre persone qualificate per evitare rischi.
- Prima di rimuovere la protezione, verificare che il ventilatore sia scollegato dalla rete elettrica.

ATTENZIONE:

- I bambini non riconoscono i pericoli associati all'utilizzo scorretto di apparecchi elettrici. Pertanto, non consentire loro di utilizzare gli elettrodomestici senza supervisione.
- Rimuovere la spina dalla presa elettrica quando l'apparecchio non è in funzione o prima di eseguire la pulizia.
- Pericolo! Finché l'apparecchio è collegato alla presa elettrica, è presente tensione nominale al suo interno.
- Spegnere l'apparecchio prima di scollegarlo dalla rete elettrica.
- Non utilizzare il cavo di alimentazione per trasportare l'apparecchio. Utilizzare le impugnature per trasportare l'apparecchio.
- Assicurarsi che la presa elettrica a cui viene collegato il ventilatore corrisponda alla tensione specificata sulla targhetta alla base dell'apparecchio.
- Questo apparecchio può essere utilizzato da bambini di età superiore a 8 anni e da persone con capacità fisiche, sensoriali o mentali ridotte o prive di esperienza e conoscenze purché siano supervisionati o abbiano ricevuto le istruzioni per un uso sicuro dell'apparecchio e comprendano i rischi associati.
- I bambini non devono giocare con l'apparecchio.
- La pulizia e la manutenzione non devono essere eseguite da bambini senza supervisione.

SCHEMA DELLE PARTI

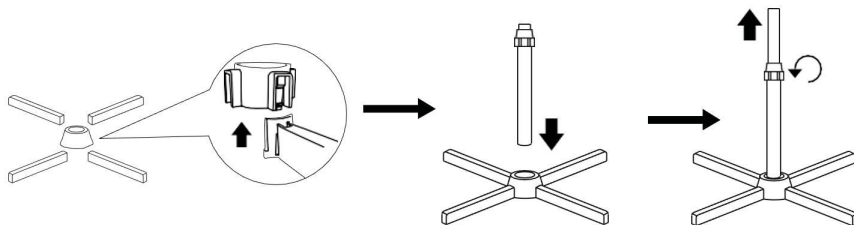


- | | |
|--------------------------------------------------|------------------------------------------|
| 1. Griglia anteriore | 10. Pannello di controllo |
| 2. Anello di bloccaggio della lama | 11. Vite del corpo principale |
| 3. Vite di sicurezza | 12. Asta di regolazione |
| 4. Lama | 13. Manopola di regolazione dell'altezza |
| 5. Anello di bloccaggio della griglia posteriore | 14. Asta di base |
| 6. Griglia posteriore | 15. Piedi (4 pezzi) |
| 7. Albero motore | 16. Staffa |
| 8. Manopola oscillazione | 17. Più remoto |
| 9. Motore | |

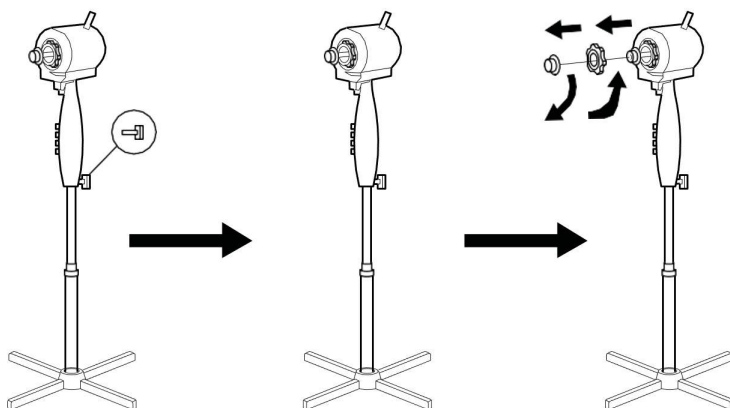
A-B. Perno di bloccaggio della griglia posteriore

ISTRUZIONI DI MONTAGGIO

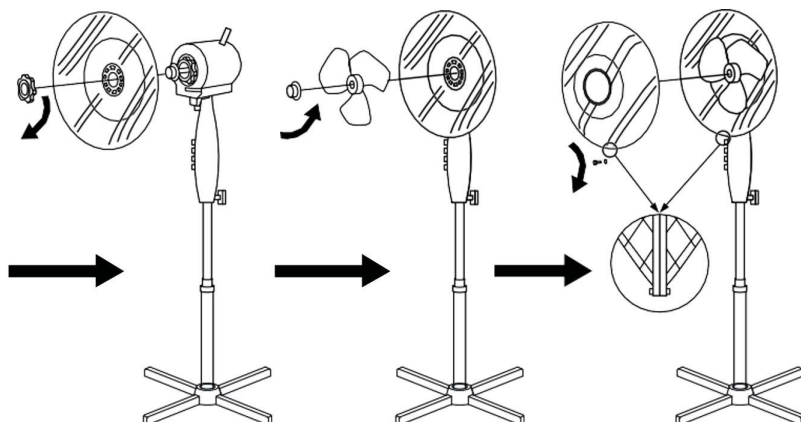
A1



A2

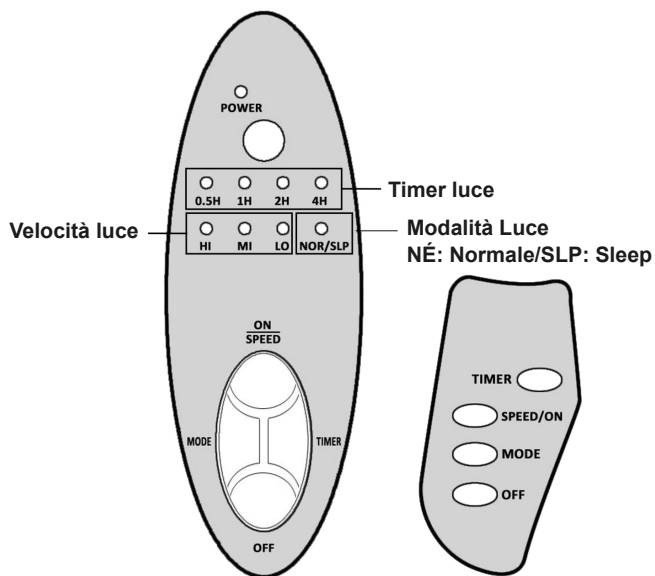


A3



ATTENZIONE: IL VENTILATORE NON DEVE ESSERE COLLEGATO ALLA RETE ELETTRICA DURANTE IL MONTAGGIO.

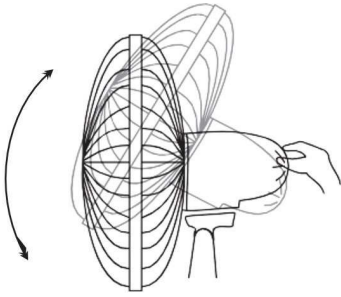
ISTRUZIONI PER L'USO



1. Collegare la spina di alimentazione ad una presa adatta.
Accendere il ventilatore premendo "ON/SPEED" sul pannello di controllo (10) o sul telecomando (17).
2. **Controllo della velocità:** Selezionare la velocità desiderata premendo "ON/SPEED" sul pannello di controllo (10) o sul telecomando (17).
(Velocità luce: HI – Alto, MI – Medio, LO – Basso)
3. **Timer:** Selezionare il timer desiderato (0,5 / 1,0 / 1,5 / 2,0...7,5 ore) premendo il pulsante "TIMER" sul pannello di controllo (10) o sul telecomando (17).
4. **Modalità:** Selezionare la modalità Natura o Sonno premendo "MODE" sul pannello di controllo (10) o sul telecomando (17).

OSCILLAZIONE:

Per l'oscillazione automatica premere la manopola (8) posta sulla parte superiore del motore. Per disattivarlo aprire la manopola (8) .



PENDENZA VERTICALE:

Puoi puntare verticalmente la parte anteriore della ventola scegliendo l'angolazione desiderata. È sufficiente spostare la parte anteriore del ventilatore verso l'alto o verso il basso a seconda della pendenza desiderata.



DATI TECNICI

Tensione: 220-240 V ~ 50 Hz

Potenza: 40 W

Descrizione	Simbolo	Valore	Unità
Portata massima dell'aria	F	38.0	M ³ /min
Potenza assorbita	P	40.8	W
Valori di esercizio	SV	0.9	(m ³ /min)/W
Consumo elettrico in standby	PSB	0.5	W
Consumo elettrico stagionale	Q	13.6	kWh/a
Livello di potenza sonora della ventola	LWA	55	dB(A)
Velocità massima dell'aria	C	2.8	Metri/sec
Norma di misura per il valore	IEC 60879: 2019		

(ES) INSTRUCCIONES DE USO
N.º de modelo: 871125250396 / YH-40R-0

Estimado cliente:

Para evitar daños debido a un uso incorrecto, lea detenidamente estas instrucciones de uso antes de conectar su dispositivo a la red eléctrica.

Preste especial atención a la información de seguridad. Si entrega el dispositivo a un tercero, también debe entregarle estas instrucciones de uso.

ADVERTENCIAS DE SEGURIDAD PRECAUCIÓN

- Si se utiliza de forma incorrecta o indebida, se podría dañar el aparato y provocar lesiones al usuario.
- El aparato se debe usar solo para el fin para el que está previsto. No se asume ninguna responsabilidad por los daños causados por un uso incorrecto o una manipulación inadecuada.
- Antes de conectar el aparato a una fuente de alimentación, compruebe que la corriente y la potencia de la fuente coincidan con las especificadas en la etiqueta de clasificación.
- No sumerja el aparato ni el enchufe en agua ni en ningún otro líquido.

Si el aparato se cae accidentalmente al agua, asegúrese de tener las manos completamente secas y luego desconecte el aparato inmediatamente. Deseche el aparato solo si es seguro hacerlo.

- No intente nunca abrir la carcasa usted mismo.
- No introduzca ningún tipo de objeto en la carcasa.
- No utilice el aparato con las manos mojadas, sobre un suelo húmedo ni si el propio aparato está mojado.
- No toque el enchufe con las manos mojadas o húmedas.
- Compruebe periódicamente el cable de alimentación y el enchufe para detectar posibles daños. Si el cable de alimentación o el enchufe están dañados, debe sustituirlos el fabricante o una persona calificada para evitar situaciones de riesgo.
- No utilice el aparato si se cae o sufre algún daño, o si el cable de alimentación o el enchufe están dañados. Si el aparato está dañado, llévelo al centro de atención autorizado para que lo examinen y, si es necesario, lo reparen.
- No intente nunca reparar el aparato usted mismo. Si lo hace, podría provocar una descarga eléctrica.
- Evite que el cable de alimentación cuelgue de los bordes.

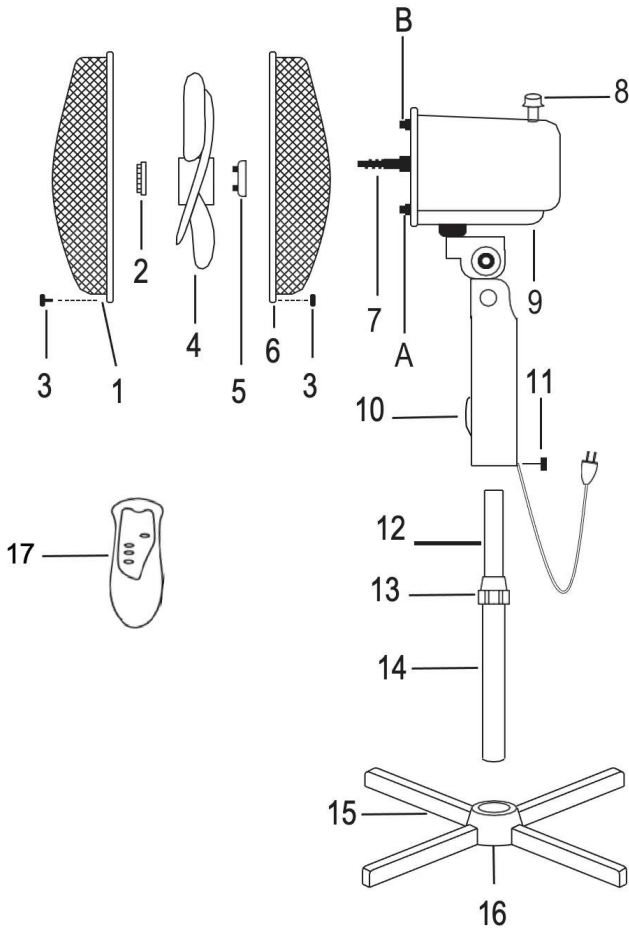
Mantenga el cable de alimentación alejado de objetos calientes y llamas abiertas. Extraiga el enchufe de la toma de corriente sujetándolo únicamente por el propio enchufe.

- Asegúrese de que no haya peligro de que, sin querer, alguien tire del cable de alimentación o del cable alargador o se tropiece mientras el aparato esté en funcionamiento.
- Si se utiliza un cable alargador, debe ser adecuado para el consumo de energía del aparato. De lo contrario, se puede producir un sobrecalentamiento del cable alargador o del enchufe.
- Este aparato no es apto para uso comercial ni para uso en exteriores.
- No deje nunca el aparato sin vigilancia mientras esté en funcionamiento.
- Si el cable eléctrico está dañado, debe sustituirlo el fabricante, su agente de servicio o alguna persona con parecida cualificación, para evitar riesgos.
- Asegúrese de que el ventilador esté desconectado de la red eléctrica antes de retirar la protección.

ATENCIÓN:

- Los niños pueden no reconocer los peligros asociados con el uso incorrecto de los aparatos eléctricos. Por lo tanto, no permita nunca que los niños usen electrodomésticos sin supervisión.
- Retire siempre el enchufe de la toma de corriente cuando el aparato no esté en uso y antes de proceder a su limpieza.
- ¡Peligro! El voltaje nominal sigue estando presente en el aparato siempre que el aparato esté conectado a la toma de corriente.
- Apague el aparato antes de desconectarlo de la red eléctrica.
- No utilice nunca el cable de alimentación para mover el aparato. Utilice las asas para mover el aparato.
- Asegúrese de que la toma de corriente en la que enchufe el ventilador se corresponde con el voltaje especificado en la etiqueta de clasificación situada en la base del aparato
- Este aparato lo pueden utilizar niños mayores de 8 años y personas con capacidades físicas, sensoriales o mentales reducidas, o con falta de experiencia y conocimientos, si se les supervisa o si han recibido instrucciones sobre su uso de forma segura y comprenden los peligros asociados.
- No deje que los niños jueguen con el aparato.
- Los niños no deben realizar la limpieza ni el mantenimiento del producto sin supervisión.

DIAGRAMA DE PIEZAS

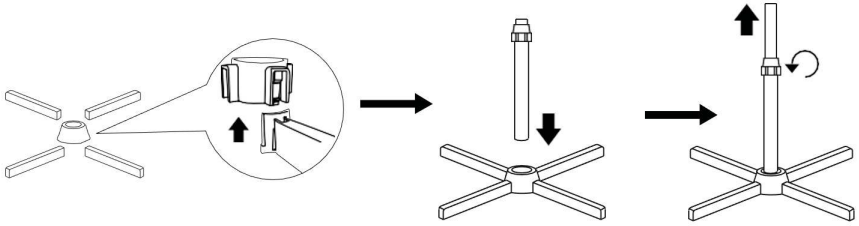


- | | |
|--------------------------------------------|-----------------------------------------|
| 1. Rejilla frontal | 10. Panel de control |
| 2. Anilla de bloqueo del aspa | 11. Tornillo de la estructura principal |
| 3. Tornillo de seguridad | 12. Varilla de ajuste |
| 4. Aspa | 13. Selector de ajuste de altura |
| 5. Anilla de bloqueo de la rejilla trasera | 14. Varilla de la base |
| 6. Rejilla trasera | 15. Patas (4 piezas) |
| 7. Eje del motor | 16. Soporte |
| 8. OSelector de oscilación | 17. Mando a distancia |
| 9. Motor | |

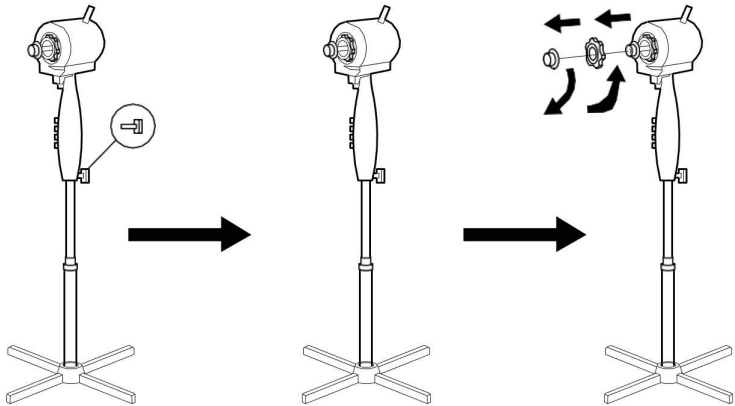
A-B. Pasador de bloqueo de la rejilla trasera

INSTRUCCIONES DE MONTAJE

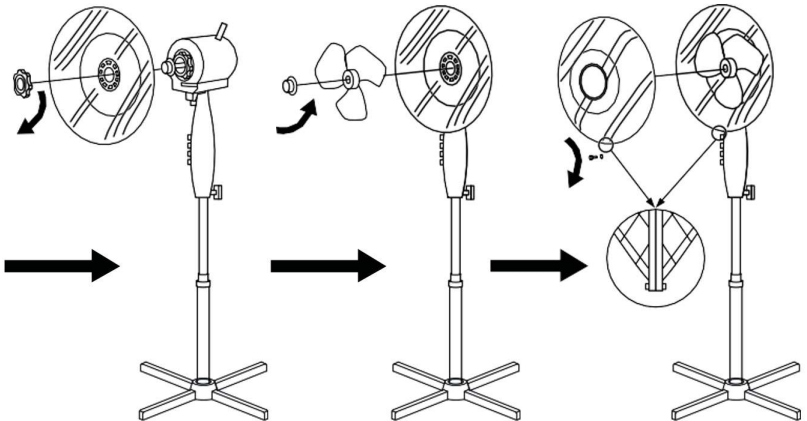
A1



A2

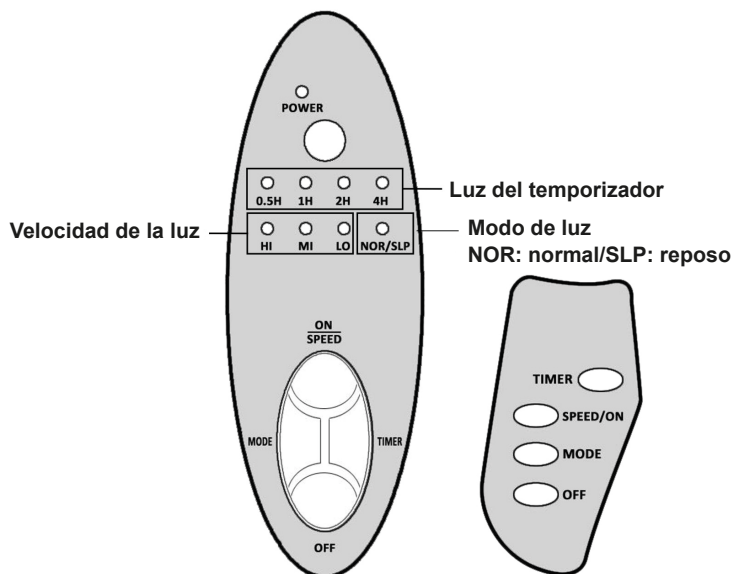


A3



PRECAUCIÓN: EL VENTILADOR NO PUEDE ESTAR CONECTADO A LA RED ELÉCTRICA DURANTE EL MONTAJE.

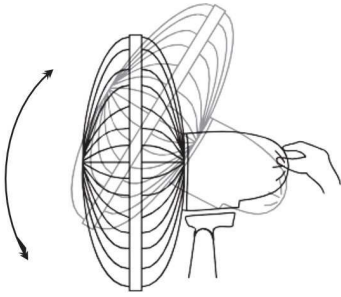
INSTRUCCIONES DE FUNCIONAMIENTO



1. Conecte el enchufe de alimentación a una toma de corriente adecuada. **Encienda** el ventilador presionando el botón "ON/SPEED" en el panel de control (10) o en el mando a distancia (17).
2. **Control de velocidad:** Seleccione la velocidad deseada presionando el botón "ON/SPEED" en el panel de control (10) o en el mando a distancia (17).
(Velocidad de la luz: HI: alta, MI: media, LO: baja)
3. **Temporizador:** Seleccione el temporizador deseado (0,5 / 1,0 / 1,5 / 2,0... 7,5 h) pulsando el botón "TIMER" en el panel de control (10) o en el mando a distancia (17).
4. **Modo:** Seleccione el Modo Nature o Sleep presionando "MODE" en el panel de control (10) o en el mando a distancia (17).

OSCILACIÓN:

Para la oscilación automática, pulse el selector (8) situado en la parte superior del motor. Para desactivarlo, tire del selector hacia arriba (8).



INCLINACIÓN VERTICAL:

Puede situar verticalmente la parte delantera del ventilador eligiendo el ángulo deseado. Simplemente mueva la parte delantera del ventilador hacia arriba o hacia abajo según la inclinación deseada.



DATOS TÉCNICOS

Tensión: 220-240 V ~ 50 Hz

Potencia: 40 W

Descripción	Símbolo	Valor	Unidad
Flujo de aire máximo del ventilador	F	38.0	m ³ /min
Entrada de alimentación del ventilador	P	40.8	W
Valor de servicio	SV	0.9	(m ³ /min)/W
Consumo de energía en reposo	PSB	0.5	W
Consumo de electricidad estacional	Q	13.6	kWh/a
Nivel de potencia acústica del ventilador	LWA	55	dB(A)
Velocidad máxima del aire	C	2.8	m/seg
Estándar de medición del valor de servicio	IEC 60879: 2019		



Electrical and electronic wastes/ Information for private households

The Directive 2012/19/EU on waste electrical and electronic equipment contains a large number of requirements for handling electrical and electronic equipment. The most important are compiled here.

- 1. Separate collection of waste electrical and electronic equipment**
Electrical and electronic equipment that has become waste is referred to as waste electrical and electronic equipment (WEEE). Owners of WEEE must collect them separately from unsorted municipal waste. WEEE do not belong in household waste, but in special collection and return systems.
- 2. Batteries, accumulators and lamps**
Owners of WEEE must hand over them in complete condition. However, owners of WEEE have to separate old batteries and accumulators which are not enclosed by the WEEE, as well as lamps which cannot be removed, from the WEEE, without destroying it before handing it over to a collection point.
- 3. Ways to return the WEEE**
Owners of WEEE from private households can hand them in free of charge at the designated collection points of the local authorities or at the take-back points set up by manufacturers or distributors in terms of the Directive 2012/19/EU.

4. Privacy Protection Notice

WEEE often contain sensitive personal data. This applies especially to information and telecommunication technology devices such as computers and smartphones. In your own interest, please note that each and user is responsible for deleting the data on the WEEE before disposing it.

5. Potential environmental impact

WEEE contain substances that may have a negative impact on the environment and human health if their collection, hand-over, re-use or material recovery is not done in compliance with respective legislation.

6. Your role in WEEE waste treatment

By fulfilling these obligations and especially by fulfilling the obligation to collect WEEE separately, not to dispose it together with unsorted municipal waste and to hand it over to a collection points, you as the end user contribute to the re-use and material recovery of WEEE.

7. Disposal of the crossed-out dustbin symbol

The crossed-out dustbin, which is regularly displayed on electrical and electronic equipment, indicates that the respective device must be collected separately from unsorted municipal waste at the end of its life cycle.



Elektro- und Elektronikgeräte / Informationen für private Haushalte

Das Elektro- und Elektronikgerätegesetz (ElektroG) enthält eine Vielzahl von Anforderungen an den Umgang mit Elektro- und Elektronikgeräten. Die Wichtigsten sind hier zusammengestellt.

1. Getrennte Erfassung von Altgeräten

Elektro- und Elektronikgeräte, die zu Abfall geworden sind, werden als Altgeräte bezeichnet. Besitzer von Altgeräten haben diese von unsortierten Siedlungsabfällen getrennt Erfassung zu zuführen. Altgeräte gehören insbesondere nicht in den Hausmüll, sondern in spezielle Sammel- und Rückgabesysteme.

2. Batterien und Akkus sowie Lampen

Batterien von Altgeräten haben Altbleiben und Altakkumulatoren, die nicht vom Altgerät ungeschlossen sind, sowie Lampen, die aus dem Altgerät entnommen werden können, im Regelfall vor der Abgabe an eine Erfassungsstelle vom Altgerät zerstörungsfrei zu trennen.

3. Möglichkeiten der Rückgabe von Altgeräten

Besitzer von Altgeräten aus privaten Haushalten können diese bei den Sammelstellen der öffentlich-rechtlichen Entsorgungsträger oder bei den von Herstellern oder Vertreibern im Sinne des ElektroG eingerichteten Rücknahmestellen mündigteilig abgeben. Rücknahmefähig sind Geschäfte mit einer Verkaufsfäche von mindestens 400 m² für Elektro- und Elektronikgeräte. Ab dem 01.07.2022 unterliegen auch diejenigen Lebensmittelgeschäfte mit einer Gesamtverkaufsfäche von mindestens 800 m², die mehrmals pro Jahr oder dauerhaft Elektro- und Elektronikgeräte anbieten und auf dem Markt bereitstellen. Dies gilt auch bei Vertrieb unter Verwendung von Fernkommunikationsmitteln, wenn die Lager- und Versandflächen für Elektro- und Elektronikgeräte mindestens 400 m² betragen oder die gesamten Lager- und Versandflächen mindestens 800 m² betragen. Sie können Ihre Altgeräte kostenlos an den ausgewiesenen örtlichen Sammel- und Rückgabesystemen abgeben.

4. Datenschutz-Hinweis

Altgeräte enthalten häufig sensible personenbezogene Daten. Dies gilt insbesondere für Geräte der Informations- und Telekommunikationstechnik wie Computer und Smartphones. Bitte beachten Sie in Ihrem eigenen Interesse, dass für die Löschung der Daten auf den zu entsorgenden Altgeräten jeder Endnutzer selbst verantwortlich ist.

5. Bedeutung des Symbols „durchgestrichene Mülltonne“

Das für Elektro- und Elektronikgeräten regelmäßig abgebildete Symbol einer durchgestrichenen Mülltonne weist darauf hin, dass das jeweilige Gerät am Ende seiner Lebensdauer getrennt vom unsortierten Siedlungsabfall zu erfassen ist.



Appareils électriques et électroniques / Information pour les ménages privés

La directive 2012/19/UE relative aux déchets d'équipements électriques et électroniques contient un grand nombre d'exigences concernant le ramassage et le recyclage de ces équipements. Les plus importantes sont résumées ci-dessous.

1. Collecte séparée des déchets d'équipements électriques et électroniques

On appelle « déchets d'équipements électriques et électroniques » (DEEE) les équipements électriques et électroniques devenus déchets. Les possesseurs de DEEE doivent les collecter séparément des déchets municipaux non triés. Les DEEE ne pas leur place parmi les déchets ménagers mais dans des systèmes de collecte et de retour séparés.

2. Piles, accumulateurs et lampes

Les possesseurs de DEEE doivent en remettre tous les éléments. Ils doivent cependant en retirer les piles ou accumulateurs usagés qui n'y sont pas intégrés, ainsi que les lampes qui peuvent en être sorties sans devoir détruire le DEEE, avant de les remettre à un point de collecte approprié.

3. Éliminer les DEEE

Les possesseurs de DEEE provenant de ménages privés peuvent les déposer gratuitement au points de collecte désignés des autorités publiques d'élimination des déchets ou aux points de reprise mis en place par les fabricants ou distributeurs conformément à la directive 2012/19/UE.

4. Protection de la vie privée

Les DEEE contiennent souvent des données à caractère personnel sensibles. Cela concerne en particulier les appareils des technologies de l'information et des télécommunications tels que les ordinateurs et les smartphones. Dans votre propre intérêt, n'oubliez pas que chaque utilisateur final est responsable de l'effacement des données contenues dans ses DEEE avant et/ou son défilement.

5. Impact environnemental potentiel

Les DEEE contiennent des substances pouvant avoir un impact négatif sur l'environnement et la santé humaine si leur collecte, leur remise, leur réutilisation ou leur valorisation matérielle ne sont pas effectuées conformément à la législation en vigueur.

6. Votre rôle dans le traitement des DEEE

En remplissant ces obligations et notamment en respectant l'obligation de collecter séparément les DEEE, de ne pas les jeter avec les déchets municipaux non triés et de les remettre aux points de collecte, vous contribuez, en tant qu'utilisateur final, à la réutilisation et à la valorisation matérielle des DEEE.

7. Signification du symbole poubelle barrée

La poubelle barrée, qui figure régulièrement sur les équipements électriques et électroniques, indique que l'appareil concerné doit être collecté séparément des déchets municipaux non triés à la fin de son cycle de vie.



Elektrische en elektronische apparaten/ informatie voor particuliere huishoudens

Richtlijn 2012/19/EU over afgedankte elektrische en elektronische apparatuur bevat een groot aantal verplichtingen met betrekking tot de omgang met elektrische en elektronische apparatuur. De belangrijkste zijn hier samengevat.

1. Gescheiden inzameling van afgedankte elektrische en elektronische apparatuur

Elektrische en elektronische apparatuur die afval is geworden, wordt afgedankte elektrische en elektronische apparatuur genoemd (waste electrical and electronic equipment, WEEE). Eigenaars van WEEE moeten deze gescheiden van het ongesorteerde huishoudelijke afval inzamelen. WEEE hoort niet bij huishoudelijk afval, maar moet via speciale systemen worden ingezameld.

2. Batterijen, accu's en lampen

Eigenaars van WEEE moeten de afgedankte apparatuur in zijn geheel inleveren. Eigenaars van WEEE moeten echter wel niet-ingebedde oude batterijen en accu's gescheiden inleveren. Hetzelfde geldt voor lampen die voor het inleveren uit WEEE kunnen worden verwijderd zonder ze stuk te maken.

3. Manieren om WEEE in te leveren

Eigenaars van WEEE uit particuliere huishoudens kunnen de afgedankte apparatuur gratis inleveren bij de aangewezen inzamelpunten van de openbare afvalverwerkende autoriteiten of bij inzamelpunten van de producenten of distributeurs van de afgedankte apparatuur.

4. Informatie over de bescherming van privacy

WEEE bevat vaak gevoelige persoonsgegevens. Dit is vooral van toepassing op informatie- en telecommunicatieapparaten, zoals computers en smartphones. Wees er in uw eigen belang van bewust dat iedere ingebouwd gebruiker zelf verantwoordelijk is voor het wissen van de gegevens op WEEE, voordat deze wordt ingeleverd.

5. Potentiële milieu-impact

WEEE bevat materialen met een negatieve impact op het milieu en de menselijke gezondheid als de inzameling, de verhandeling, het hergebruik of de materiaalherwinning niet in overeenstemming met de respectieve wetgeving plaatsvindt.

6. Uw rol in de omgang met WEEE

Door aan deze verplichtingen te voldoen en vooral door te voldoen aan de verplichting om WEEE gescheiden in te zamelen, door het niet weg te gooien bij het ongesorteerde huishoudelijke afval maar het bij een inzamelpunt te brengen, levert u als ingebouwd gebruiker een bijdrage aan het hergebruik en de materiaalherwinning van WEEE.

7. Betekenis van de doorgestreepte afvalcontainer

De regelmatig op elektrische en elektronische apparatuur weergegeven doorgestreepte afvalcontainer geeft aan dat het betreffende apparaat aan het einde van zijn levensduur gescheiden van het ongesorteerde huishoudelijke afval moet worden ingeleverd.



Dispositivi elettrici ed elettronici / Informazioni per nuclei domestici privati

La Direttiva 2012/19/UE sui rifiuti di apparecchiature elettriche ed elettroniche contiene molti requisiti per la gestione di tali apparecchiature. Di seguito sono elencati i più importanti.

1. Raccolta differenziata dei rifiuti di apparecchiature elettriche ed elettroniche

Le apparecchiature elettriche ed elettroniche diventate rifiuti sono definite rifiuti di apparecchiature elettriche ed elettroniche (RAEE). I proprietari di RAEE devono raccoglierti separatamente dai rifiuti domestici indifferenziati. I RAEE non rientrano nei rifiuti domestici, bensì in speciali sistemi di raccolta e reso.

2. Batterie, accumulatori e lampadine

I proprietari di RAEE devono consegnarli nel loro stato completo. Prima di consegnarli a un punto di raccolta, i proprietari dei RAEE devono tuttavia rimuovere le vecchie batterie e gli accumulatori non integrati nei RAEE, nonché le lampadine che possono essere rimosse senza distruggere i RAEE.

3. Modalità di reso dei RAEE

I proprietari di RAEE presenti in nuclei domestici privati possono conferirli gratuitamente presso i centri di raccolta designati dalle autorità pubbliche di smaltimento dei rifiuti o ai punti di ritiro istituiti dal produttore o distributore ai sensi della Direttiva 2012/19/UE.

4. Tutela della privacy

Spesso i RAEE contengono dati personali sensibili. Ciò riguarda soprattutto i dispositivi tecnologici informativi e di telecomunicazione quali computer e smartphone. Nel tuo interesse, tieni presente che il singolo utilizzatore finale ha la responsabilità di cancellare i dati contenuti nei RAEE prima di smaltirli.

5. Potenziale impatto ambientale

I RAEE contengono sostanze che possono esercitare un impatto negativo sull'ambiente e sulla salute umana qualora la raccolta, la consegna, il riutilizzo o il recupero dei materiali non siano effettuati conformemente alle relative norme di legge.

6. Il tuo ruolo nel trattamento dei rifiuti RAEE

Completando tali obblighi e in particolare quello di raccogliere i RAEE separatamente, di non smaltirli tra i rifiuti domestici indifferenziati e di consegnarli ai centri di raccolta, tu in quanto utilizzatore finale contribuisco al riutilizzo e al recupero dei materiali contenuti nei RAEE.

7. Significato del simbolo della pattumiera barrata

Il simbolo della pattumiera barrata è presente su tutte le apparecchiature elettriche ed elettroniche e sta ad indicare che, al termine del suo ciclo di vita, il dispositivo così contrassegnato deve essere raccolto separatamente dai rifiuti domestici indifferenziati.



Dispositivos eléctricos y electrónicos/información para hogares particulares

La Directiva 2012/19/UE sobre residuos de aparatos eléctricos y electrónicos contiene un gran número de requisitos para la manipulación de aparatos eléctricos y electrónicos. Aquí se resumen los más importantes.

1. Recogida separada de residuos de aparatos eléctricos y electrónicos

Los aparatos eléctricos y electrónicos que se hayan convertido en residuos se denominan residuos de aparatos eléctricos y electrónicos (RAEE). Los propietarios de RAEE deben separarlos de los residuos urbanos no seleccionados. Los RAEE no deben desecharse con los residuos domésticos, sino en sistemas especiales de recogida y devolución.

2. Pilas, acumuladores y lámparas

Los propietarios de RAEE deben entregarlos completos. No obstante, los propietarios de RAEE deben separar las pilas y acumuladores usados que no estén integrados en el RAEE, así como las lámparas que puedan extraerse del RAEE sin destruirlo, antes de entregarlos en un punto de recogida.

3. Significado del símbolo de la pata de ratón barrada

Los propietarios de RAEE de hogares particulares pueden entregarlos de forma gratuita en los puntos de recogida designados por las autoridades públicas de eliminación de residuos o en puntos de devolución proporcionados por fabricantes o distribuidores en virtud de la Directiva 2012/19/UE.

4. Aviso sobre protección de la privacidad

Los RAEE suelen contener datos personales sensibles. Esto se refiere, en particular, a los dispositivos informáticos y de telecomunicaciones, como los ordenadores y teléfonos móviles. Por su propio interés, los advertimos de que todo usuario final es responsable de la eliminación de los datos del RAEE antes de desecharlo.

5. Posible impacto medioambiental

Los RAEE contienen sustancias que pueden tener efectos negativos en el medio ambiente y la salud humana si su recogida, entrega, reutilización o recuperación de materiales no se lleva a cabo de conformidad con la legislación aplicable.

6. Su papel en el tratamiento de residuos RAEE

Cumpliendo estas obligaciones y, en particular, cumpliendo la obligación de recoger los RAEE por separado, no desecharlos junto con los residuos urbanos no seleccionados y entregarlos en puntos de recogida, usted, como usuario final, contribuye a la reutilización y recuperación de materiales de los RAEE.

7. Significado del símbolo del contenedor de basura tachado con un aspa

El contenedor de basura tachado con un aspa que suele mostrarse en los aparatos eléctricos y electrónicos indica que el dispositivo en cuestión debe separarse de los residuos urbanos no seleccionados al final de su vida útil.

