

English	Deutsch	Italiano	Español
Device overview <ol style="list-style-type: none"> Four-microphone line array Light sensor Power button Volume Up button Volume Down button Relay On button Relay Off button 2 x 4 Q, 2 W speakers USB Type-C port with OTG support OTG-Unterstützung Montageplatte Power module Mounting hinges x 2 Screw terminals x 4 	Geräteübersicht <ol style="list-style-type: none"> Line-Array mit vier Mikrofonen Lichtsensord Ein-/Aus-Schalter Lauter-Taste Leiser-Taste Relais-Ein-Taste Relais-Aus-Taste 2 x 4 Q, 2 W Lautsprecher USB-Type-C-Anschluss mit support OTG-Unterstützung Montageplatte Stromversorgungsmodul Montagescharniere x 2 Schraubklemmen x 4 	Descrizione del prodotto <ol style="list-style-type: none"> Line Array a quattro microfoni Sensore di luce Pulsante di accensione Tasto volume su Pulsante per abbassare il volume Pulsante di accensione del relé Pulsante di spegnimento del relé 2 altoparlanti da 4 Q, 2 W Porta USB Tipo-C con supporto OTG Plastria di montaggio Modulo di alimentazione Cerniere di montaggio x 2 Terminali a vite x 4 	Vista general del Dispositivo <ol style="list-style-type: none"> 4 micrófonos line array Sensor de luz Botón de encendido Botón de subir volumen Botón de bajar volumen Botón de encendido del relé Botón de desconexión del relé Altavoces de 2 x 4 Q, 2 W Puerto USB Tipo-C con soporte OTG Placa de montaje Disaragos de potencia Disaragos de montaje x 2 Terminales de tornillo x 4
Wiring diagram <p>Fig. 2</p>	Anschlussplan <p>Abb. 2</p>	Schema <p>Fig. 2</p>	Esquema eléctrico <p>Imagen 2</p>
Legend <p>Device terminals</p> <ul style="list-style-type: none"> SW: Switch input terminal O: Output terminal N: Neutral terminal L: Live terminal (100-240 V~ 50/60 Hz) <p>Wires</p> <ul style="list-style-type: none"> N: Neutral wire L: Live wire (100-240 V~ 50/60 Hz) 	Legende <p>Geräteanschlüsse</p> <ul style="list-style-type: none"> SW: Schaltereingangs-Anschluss O: Ausgangs-Anschluss N: Neutralleiter-Anschluss L: Phasenleiter-Anschluss (100-240 V~ 50/60 Hz) <p>Kabel</p> <ul style="list-style-type: none"> N: Neutralleiterkabel L: Phasenleiterkabel (100-240 V~ 50/60 Hz) 	Leggenda <p>Terminali del dispositivo</p> <ul style="list-style-type: none"> O: Terminale di uscita SW: Terminale di ingresso dell'interruttore N: Morsetto di neutro L: Terminale sotto tensione (100-240 V~ 50/60 Hz) <p>Cables</p> <ul style="list-style-type: none"> N: Cavo di neutro L: Filo sotto tensione (100-240 V~ 50/60 Hz) 	Legenda <p>Terminales del dispositivo</p> <ul style="list-style-type: none"> SW: Terminal de entrada del interruptor O: Terminal de salida N: Terminal neutro L: Terminal con corriente (100-240 V~ 50/60 Hz) <p>Cables</p> <ul style="list-style-type: none"> N: Cable neutro L: Cable con corriente (100-240 V~ 50/60 Hz)

User and safety guide

Shelly Wall Display XL

Smart home control panel

Referred to in this document as "the Device"

⚠️ This sign indicates safety information.

⚠️ This sign indicates an important note.

Safety information

For safe and proper use, read this guide, and any other documents accompanying this product. Keep them for future reference. Failure to follow the installation procedures can lead to malfunction, danger to health and life, violation of law, and/or refusal of legal and commercial guarantees (if any). Shelly Europe Ltd. is not responsible for any loss or damage in case of incorrect installation or improper operation of this device due to failure to follow the user and safety instructions in this guide.

The latest version of this document is available at the following address:

https://shelly.link/wall_display_xl

⚠️ WARNING! Risk of electric shock. Installation of the Device to the power grid must be performed carefully by a qualified electrician.

⚠️ CAUTION! Connect the Device only to a power grid and appliances that comply with all applicable regulations. A short circuit in the power grid or any appliance connected to the Device can cause fire, property damage, and electric shock.

⚠️ CAUTION! Do not connect the Device to appliances that exceed the specified maximum electric load.

⚠️ CAUTION! Connect the Device only in the way shown in these instructions. Any other method could cause damage and/or injury.

⚠️ CAUTION! The Device must be secured by a cable protection switch in accordance with EN60959-1 (tripping characteristic B or C, max. 16A rated current, min. 6kA interrupting rating, energy limiting class 3).

⚠️ CAUTION! Do not use the Device if it shows any sign of damage or defect.

⚠️ CAUTION! Do not attempt to repair the Device yourself.

⚠️ CAUTION! The Device is intended only for indoor use.

⚠️ CAUTION! Keep the Device away from dirt and moisture.

⚠️ The Device works with factory-installed firmware. To keep it updated and secure, Shelly Europe Ltd. provides the latest firmware updates free of charge. Access the updates through either the embedded web interface or the Shelly Smart Control mobile application. Installation of firmware updates is the user's responsibility. Shelly Europe Ltd. shall not be liable for any lack of conformity of the Device caused by the failure of the user to install the available updates in a timely manner.

Product description

Shelly Wall Display XL is a smart home control panel with a 10.1" color display and loud circuit switching functionality. The Device has an embedded web interface to monitor, control, and adjust its settings. You can open the web interface by entering the Device's IP address into your browser when accessed from the same network the Device is connected to. The Device can access and interact with other smart devices or automation systems if they are in the same network infrastructure. Shelly Europe Ltd. provides APIs for the devices, their integration, and cloud control. For more information, visit <https://shelly-api-docs.shelly.cloud>.

Installation instructions

⚠️ WARNING! Before installing the Device, turn the circuit breakers off. Use a suitable test device to make sure there is no voltage on the wires you want to connect. When you are sure that there is no voltage, proceed to the installation.

⚠️ To connect the Device, we recommend using solid single-core wires or stranded wires with ferrules. The wires should have insulation with increased heat resistance, not less than PVC T105°C (221°F).

⚠️ When connecting wires to the Device terminals, consider the specified conductor cross section and stripped length. Do not connect multiple wires into a single terminal.

1. Connect the wires to the power module as shown in Fig. 3 by following the wiring diagram (Fig. 3).

a. Connect the Live wire to the L terminal.

b. Connect the Neutral wire to the N terminal.

c. Connect the load to the Output terminal O and the Neutral wire.

d. Connect a switch or a button to the SW terminal and the Live wire.

2. Install the power module (Fig. 4):

a. Insert the power module with the wires in the wall box.

b. Fix the module to the wall box with two screws.

3. Install the display module (Fig. 5):

a. Hang the upper part of the display onto the hinges of the mounting plate as shown in Fig. 5.

b. Press the lower part of the display against the mounting plate until it clicks into place.

c. Secure the display by fastening the two supplied screws into the holes on the lower part of the display.

4. Turn the circuit breakers back on.

⚠️ Alternatively, you can power the Device through its USB Type-C port. Note that if the Device is powered through USB, you cannot use its switching circuit functionality.

⚠️ The USB port cannot supply power or charge other devices.

Specifications

Physical

• Size (HxWxD): 155,8x272,5x38,3 mm / 6.13x10.7x1.51 inch

• Weight: 920 g / 32.45 oz

• Touch screen: 5-point capacity screen, 6-11" touch

• Screw terminals max torque: 0.4 Nm / 3.5 lbin

• Conductor cross section: 0.2 to 2.5 mm² / 24 to 14 AWG (solid, stranded, and bootlace ferrules)

• Conductor stripped length: 15 mm / 0.24 to 0.59 inch

• Mounting Wall box

• Shell material: Metal stamping, PC with coating glass,

• Connector's color: Black

• Speaker: 2x 2 W (BOX sound cavity)

• USB port: Type-C

Environmental

• Ambient working temperature: -20°C to 40°C / -5°F to 105°F

• Humidity: 30% to 70% RH

• Max. altitude: 2000 m / 6562 ft

Electrical

• Power supply: 100-240 V~ 50/60Hz

• Power consumption: < 15 W

• USB Type-C Power supply: 5 V ~ / 3 A

• Power Button: 1 button for turning the screen On/Off

Output circuit ratings

• Max. switching voltage: 240 V~

• Max. switching current: 5 A

Sensors, meters

• Light sensor: Yes

• Microphone: Yes (four-microphone line array)

• G-sensor: Yes

• Proximity sensor: Yes (≤1 meter)

Radio

Wi-Fi

• Protocol: Wi-Fi 6 Dual Band

• BLE Gateway: Yes

• Max. RF power: < 20 dBm

• Range: Up to 10 m / 33 ft indoors and 50 m / 160 ft outdoors (Depends on local conditions)

Bluetooth

• Protocol: 5.4

• RF band: 2402-2480 MHz

• Max. RF power: < 4 dBm

• Range: Up to 10 m / 33 ft indoors and 30 m / 100 ft outdoors (Depends on local conditions)

Microcontroller unit

• CPU: Rockchip RK3566 Quad core Cortex-A55

• RAM: 2 GB

• Flash: 16 GB

• Operating system: Android 11

Firmware capabilities

• Schedules: 20

• Webhooks (URL actions): 20 with 5 URLs per hook

• BLE Gateway: Yes

• Scripting: No

• MQTT: Yes

Shelly Cloud inclusion

The Device can be monitored, controlled, and set up through our Shelly Cloud home automation service. You can use the service through either our Android, iOS, or Harmony OS mobile application or through any internet browser at <https://control.shelly.cloud/>.

If you choose to use the Device with the application and Shelly Cloud service, you can find instructions on how to connect the Device to the Cloud and control it from the Shelly app in the application guide: <https://shelly.link/app-guide>.

The Shelly mobile application and Shelly Cloud service are not prerequisites for the Device to function properly. This Device can be used stand-alone with various other home automation platforms.

Troubleshooting

In case you encounter problems with the installation or operation of the Device, check its knowledge base page: https://shelly.link/wall_display_xl

FCC Notes

The Device complies with Part 15 of the FCC

Operation is subject to the following two conditions: (1) this device may not cause harmful interference, and (2) this device must accept any interference received, including interference that may cause undesired operation.

The manufacturer is not responsible for any radio or TV interference caused by unauthorized modification or change to this equipment. Such modifications or change could void the user's authority to operate the equipment.

This equipment has been tested and found to comply with the limits for a Class B digital device, pursuant to part 15 of the FCC Rules. These limits are designed to provide reasonable protection against harmful interference in a residential installation. This equipment generates, uses and can radiate radio frequency energy and, if not installed and used in accordance with the instructions, may cause harmful interference to radio communications. However, there is no guarantee that interference will not occur in a particular installation. If this equipment does cause harmful interference to radio television reception, which can be determined by turning the equipment off and on, the user is encouraged to try to correct the interference by one or more of the following measures:

Reorient or relocate the receiving antenna. Increase the separation between the equipment and receiver. Connect the equipment into an outlet on a circuit different from that to which the receiver is connected. Consult the dealer or an experienced radio/TV technician for help.

RF exposure statement:

This equipment complies with FCC radiation exposure limits set forth for an uncontrolled environment. It should be installed and operated with minimum distance 20 cm / 0.65 ft between the radiator & your body.

Any changes or modifications to this unit not expressly approved by the party responsible for compliance could void the user's authority to operate the equipment.

Declaration of Conformity

Hereby, Shelly Europe Ltd. declares that the radio equipment type Shelly Wall Display XL is in compliance with Directive 2014/53/EU, 2014/35/EU, 2014/30/EU, 2011/65/EU. The full text of the EU declaration of conformity is available at the following internet address:

https://shelly.link/wall_display_xl_DoC

Disposal and recycling

♻️ Do not dispose of the product in household waste. Recycle the product to prevent environmental and health damage and to promote resource conservation. Dispose of the product at an appropriate waste collection point at your own responsibility.

Resellers, from which the Device was purchased are required to accept Waste Electrical and Electronic Equipment (WEEE) free of charge for proper disposal.

Some electronic products may store personal data. The user is responsible for deleting this data before disposing of the Device. For deletion request the user to its factory settings.

Manufacturer: Shelly Europe Ltd.

Address: 51 Cherni Vrah Blvd., bldg. 3, fl. 23, Sofia 1407, Bulgaria

Tel.: +359 2 988 7435

E-mail: support@shelly.cloud

Official website: <https://www.shelly.com>

Changes in contact information are published by the Manufacturer on the official website.

All rights to the trademark Shelly® and other intellectual rights associated with this Device belong to Shelly Europe Ltd.

Deutsch

Benutzer- und Sicherheitsanleitung

Shelly Wall Display XL

Smart-Home-Steuerungspanel

In diesem Dokument auch als "das Gerät" bezeichnet

⚠️ Dieses Zeichen weist auf Sicherheitshinweise hin.

⚠️ Dieses Zeichen weist auf einen wichtigen Hinweis hin.

Sicherheitsinformationen

Lesen Sie diese Anleitung und alle anderen Dokumente, die diesem Produkt beiliegen, um es sicher und ordnungsgemäß zu verwenden. Bewahren Sie sie zum späteren Nachschlagen auf. Die Nichtbeachtung der Installationsanweisungen kann zu Fehlfunktionen, Gefahren für Gesundheit und Leben, Gesetzesverstößen und/oder zur Verweigerung gesetzlicher und kommerzieller Garantien (falls vorhanden) führen.

Shelly Europe Ltd. haftet nicht für Verluste oder Schäden, die durch eine fehlerhafte Installation oder einen unsachgemäßen Betrieb des Geräts aufgrund der Nichtbeachtung der Benutzer- und

Sicherheitshinweise in dieser Anleitung entstehen.

Die neueste Version der Dokumentation ist unter folgender Adresse verfügbar: https://shelly.link/wall_display_xl

⚠️ WARNUNG! Gefahr eines Stromschlags. Die Installation des Geräts an das Stromnetz muss sorgfältig von einer qualifizierten Elektrofachkraft durchgeführt werden.

⚠️ ACHTUNG! Schließen Sie das Gerät nur an ein Stromnetz und Geräte an, die allen geltenden Vorschriften entsprechen. Ein Kurzschluss im Stromnetz oder in einem an das Gerät angeschlossenen Gerät kann zu Bränden, Sachschäden und Stromschlägen führen.

⚠️ ACHTUNG! Schließen Sie das Gerät nicht an Geräte an, die die angegebene maximale elektrische Belastung überschreiten.

⚠️ ACHTUNG! Schließen Sie das Gerät nur auf die in dieser Anleitung beschriebene Weise an. Jede andere Methode kann zu Schäden und/oder Verletzungen führen.

⚠️ ACHTUNG! Das Gerät muss durch einen Leistungsschutzschalter nach EN60959-1 abgesichert sein (Auslösecharakteristik B oder C, max. 16 A Nennstrom, min. 6 kA Ausschaltvermögen, Energiebegrenzungsklasse 3).

⚠️ ACHTUNG! Verwenden Sie das Gerät nicht, wenn es Anzeichen von Beschädigungen oder Defekten aufweist.

⚠️ ACHTUNG! Versuchen Sie nicht, das Gerät selbst zu reparieren.

⚠️ ACHTUNG! Das Gerät ist nur für die Verwendung in Innenräumen vorgesehen.

⚠️ ACHTUNG! Halten Sie das Gerät von Schutz und Feuchtigkeit fern.

⚠️ Das Gerät wird mit einer werkseitig installierten Firmware geliefert. Um es auf dem neuesten Stand und sicher zu halten, stellt Shelly Europe Ltd. die neuesten Firmware-Updates kostenlos zur Verfügung. Sie können auf die Updates entweder über die eingebaute Weboberfläche oder über die Shelly Smart Control Mobilanwendung zugreifen, wo Sie Details über die neueste Firmware-Version finden können. Die Entscheidung, die Firmware-Updates zu installieren oder nicht, liegt in der alleinigen Verantwortung des Benutzers. Shelly Europe Ltd. haftet nicht für Konformitätsmängel des Geräts, die darauf zurückzuführen sind, dass der Benutzer die verfügbaren Updates nicht rechtzeitig installiert hat.

⚠️ Das Gerät wird mit einer werkseitig installierten Firmware geliefert. Um es auf dem neuesten Stand und sicher zu halten, stellt Shelly Europe Ltd. die neuesten Firmware-Updates kostenlos zur Verfügung. Sie können auf die Updates entweder über die eingebaute Weboberfläche oder über die Shelly Smart Control Mobilanwendung zugreifen, wo Sie Details über die neueste Firmware-Version finden können. Die Entscheidung, die Firmware-Updates zu installieren oder nicht, liegt in der alleinigen Verantwortung des Benutzers. Shelly Europe Ltd. haftet nicht für Konformitätsmängel des Geräts, die darauf zurückzuführen sind, dass der Benutzer die verfügbaren Updates nicht rechtzeitig installiert hat.

⚠️ Das Gerät wird mit einer werkseitig installierten Firmware geliefert. Um es auf dem neuesten Stand und sicher zu halten, stellt Shelly Europe Ltd. die neuesten Firmware-Updates kostenlos zur Verfügung. Sie können auf die Updates entweder über die eingebaute Weboberfläche oder über die Shelly Smart Control Mobilanwendung zugreifen, wo Sie Details über die neueste Firmware-Version finden können. Die Entscheidung, die Firmware-Updates zu installieren oder nicht, liegt in der alleinigen Verantwortung des Benutzers. Shelly Europe Ltd. haftet nicht für Konformitätsmängel des Geräts, die darauf zurückzuführen sind, dass der Benutzer die verfügbaren Updates nicht rechtzeitig installiert hat.

⚠️ Das Gerät wird mit einer werkseitig installierten Firmware geliefert. Um es auf dem neuesten Stand und sicher zu halten, stellt Shelly Europe Ltd. die neuesten Firmware-Updates kostenlos zur Verfügung. Sie können auf die Updates entweder über die eingebaute Weboberfläche oder über die Shelly Smart Control Mobilanwendung zugreifen, wo Sie Details über die neueste Firmware-Version finden können. Die Entscheidung, die Firmware-Updates zu installieren oder nicht, liegt in der alleinigen Verantwortung des Benutzers. Shelly Europe Ltd. haftet nicht für Konformitätsmängel des Geräts, die darauf zurückzuführen sind, dass der Benutzer die verfügbaren Updates nicht rechtzeitig installiert hat.

⚠️ Das Gerät wird mit einer werkseitig installierten Firmware geliefert. Um es auf dem neuesten Stand und sicher zu halten, stellt Shelly Europe Ltd. die neuesten Firmware-Updates kostenlos zur Verfügung. Sie können auf die Updates entweder über die eingebaute Weboberfläche oder über die Shelly Smart Control Mobilanwendung zugreifen, wo Sie Details über die neueste Firmware-Version finden können. Die Entscheidung, die Firmware-Updates zu installieren oder nicht, liegt in der alleinigen Verantwortung des Benutzers. Shelly Europe Ltd. haftet nicht für Konformitätsmängel des Geräts, die darauf zurückzuführen sind, dass der Benutzer die verfügbaren Updates nicht rechtzeitig installiert hat.

⚠️ Das Gerät wird mit einer werkseitig installierten Firmware geliefert. Um es auf dem neuesten Stand und sicher zu halten, stellt Shelly Europe Ltd. die neuesten Firmware-Updates kostenlos zur Verfügung. Sie können auf die Updates entweder über die eingebaute Weboberfläche oder über die Shelly Smart Control Mobilanwendung zugreifen, wo Sie Details über die neueste Firmware-Version finden können. Die Entscheidung, die Firmware-Updates zu installieren oder nicht, liegt in der alleinigen Verantwortung des Benutzers. Shelly Europe Ltd. haftet nicht für Konformitätsmängel des Geräts, die darauf zurückzuführen sind, dass der Benutzer die verfügbaren Updates nicht rechtzeitig installiert hat.

⚠️ Das Gerät wird mit einer werkseitig installierten Firmware geliefert. Um es auf dem neuesten Stand und sicher zu halten, stellt Shelly Europe Ltd. die neuesten Firmware-Updates kostenlos zur Verfügung. Sie können auf die Updates entweder über die eingebaute Weboberfläche oder über die Shelly Smart Control Mobilanwendung zugreifen, wo Sie Details über die neueste Firmware-Version finden können. Die Entscheidung, die Firmware-Updates zu installieren oder nicht, liegt in der alleinigen Verantwortung des Benutzers. Shelly Europe Ltd. haftet nicht für Konformitätsmängel des Geräts, die darauf zurückzuführen sind, dass der Benutzer die verfügbaren Updates nicht rechtzeitig installiert hat.

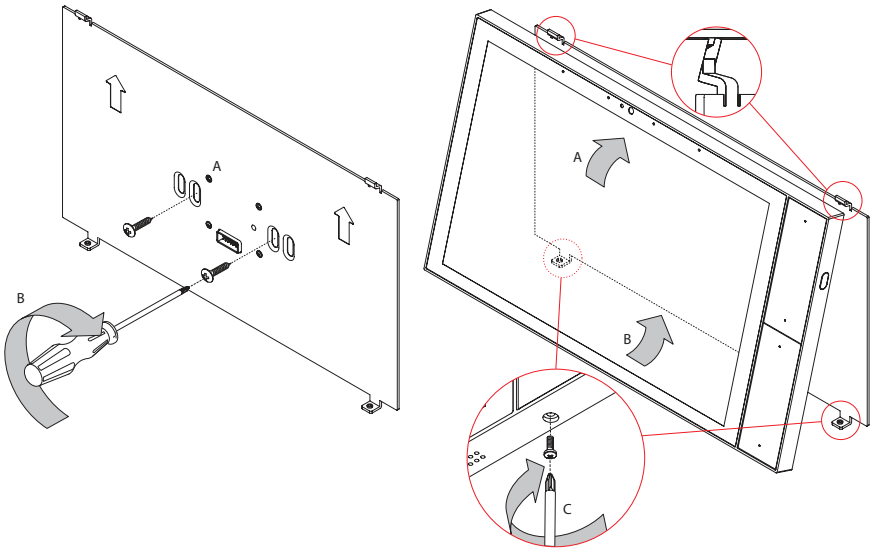
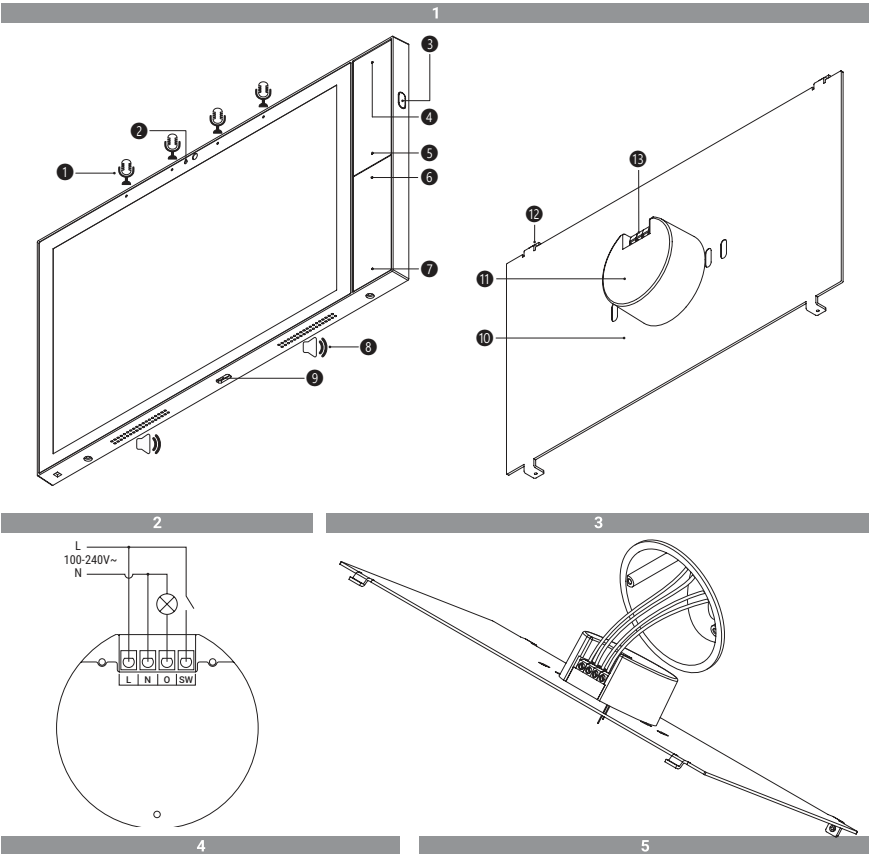
⚠️ Das Gerät wird mit einer werkseitig installierten Firmware geliefert. Um es auf dem neuesten Stand und sicher zu halten, stellt Shelly Europe Ltd. die neuesten Firmware-Updates kostenlos zur Verfügung. Sie können auf die Updates entweder über die eingebaute Weboberfläche oder über die Shelly Smart Control Mobilanwendung zugreifen, wo Sie Details über die neueste Firmware-Version finden können. Die Entscheidung, die Firmware-Updates zu installieren oder nicht, liegt in der alleinigen Verantwortung des Benutzers. Shelly Europe Ltd. haftet nicht für Konformitätsmängel des Geräts, die darauf zurückzuführen sind, dass der Benutzer die verfügbaren Updates nicht rechtzeitig installiert hat.

⚠️ Das Gerät wird mit einer werkseitig installierten Firmware geliefert. Um es auf dem neuesten Stand und sicher zu halten, stellt Shelly Europe Ltd. die neuesten Firmware-Updates kostenlos zur Verfügung. Sie können auf die Updates entweder über die eingebaute Weboberfläche oder über die Shelly Smart Control Mobilanwendung zugreifen, wo Sie Details über die neueste Firmware-Version finden können. Die Entscheidung, die Firmware-Updates zu installieren oder nicht, liegt in der alleinigen Verantwortung des Benutzers. Shelly Europe Ltd. haftet nicht für Konformitätsmängel des Geräts, die darauf zurückzuführen sind, dass der Benutzer die verfügbaren Updates nicht rechtzeitig installiert hat.

⚠️ Das Gerät wird mit einer werkseitig installierten Firmware geliefert. Um es auf dem neuesten Stand und sicher zu halten, stellt Shelly Europe Ltd. die neuesten Firmware-Updates kostenlos zur Verfügung. Sie können auf die Updates entweder über die eingebaute Weboberfläche oder über die Shelly Smart Control Mobilanwendung zugreifen, wo Sie Details über die neueste Firmware-Version finden können. Die Entscheidung, die Firmware-Updates zu installieren oder nicht, liegt in der alleinigen Verantwortung des Benutzers. Shelly Europe Ltd. haftet nicht für Konformitätsmängel des Geräts, die darauf zurückzuführen sind, dass der Benutzer die verfügbaren Updates nicht rechtzeitig installiert hat.

⚠️ Das Gerät wird mit einer werkseitig installierten Firmware geliefert. Um es auf dem neuesten Stand und sicher zu halten, stellt Shelly Europe Ltd. die neuesten Firmware-Updates kostenlos zur Verfügung. Sie können auf die Updates entweder über die eingebaute Weboberfläche oder über die Shelly Smart Control Mobilanwendung zugreifen, wo Sie Details über die neueste Firmware-Version finden können. Die Entscheidung, die Firmware-Updates zu installieren oder nicht, liegt in der alleinigen Verantwortung des Benutzers. Shelly Europe Ltd. haftet nicht für Konformitätsmängel des Geräts, die darauf zurückzuführen sind, dass der Benutzer die verfügbaren Updates nicht rechtzeitig installiert hat.

⚠️ Das Gerät wird mit einer werkseitig installierten Firmware geliefert. Um es auf dem neuesten Stand und sicher zu halten, stellt Shelly Europe Ltd. die neuesten Firmware-Updates kostenlos zur Verfügung. Sie können auf



Português	Français	Polski	Nederlands
<p>Descrição do produto</p> <ul style="list-style-type: none">Conjunto de quatro microfones em linha Sensor de luz Botão de alimentação Botão para aumentar o volume Botão para baixar o volume Botão de ligar o relé Botão de desligar o relé Atalafes de 2 × 4, 0,2 W Porta USB tipo C com suporte OTG <p>Schema</p> <p>Fig.2</p> <p>Legenda</p> <p>Terminais do dispositivo</p> <ul style="list-style-type: none">O: Terminal de saída SW: Terminal de entrada do interruptor N: Terminal neutro L: Terminal com corrente (100-240 V~ 50/60 Hz) <p>Cabo</p> <ul style="list-style-type: none">N: Fio neutro L: Fio vivo (100-240 V~ 50/60 Hz)	<p>Présentation du Dispositif</p> <ul style="list-style-type: none">Quatre microphones en ligne Captuer de luminosité Bouton d'alimentation Bouton d'augmentation du volume Bouton de diminution du volume Bouton d'activation du relais Bouton de désactivation Port USB type C avec prise en charge OTG <p>Image 2</p> <p>Légende</p> <p>Bornes du dispositif</p> <ul style="list-style-type: none">SW : Borne d'entrée de l'interrupteur O : Borne de sortie N : Borne Neutre L : Borne Phase(100-240 V~ 50/60 Hz) <p>Fils</p> <ul style="list-style-type: none">N : Fil Neutre L : Fil Phase (100-240 V~ 50/60 Hz)	<p>Przegląd urządzenia</p> <ol style="list-style-type: none">Układ czterech mikrofonów liniowych Czujnik światła Przycisk zasilania Przycisk zwiększania głośności Przycisk zmniejszania głośności Przycisk włączania przełącznika Przycisk wyłączania przełącznika Głośniki 2 × 4, 0,2 W Port USB typu C z obsługą OTG <p>Schema</p> <p>Rys.2</p> <p>Legenda</p> <p>Zaciski urządzenia</p> <ul style="list-style-type: none">SW: Zacisk wejściowy przełącznika O: Zacisk wyjściowy N: Zacisk neutralny L: Zacisk pod napięciem (100-240 V~ 50/60 Hz) <p>Przewody</p> <ul style="list-style-type: none">N: Przewód neutralny L: Przewód pod napięciem (100-240 V~ 50/60 Hz)	<p>Overzicht apparaat</p> <ol style="list-style-type: none">Vier-microfoon line array Lichtsensior Aan/uit-knop Volume omhoog-knop Volume omlaag-knop Knop relais aan Knop relais uit 2 x 4, 0,2 W luidsprekers USB Type-C-poort met OTG-ondersteuning <p>Bedradingsschema</p> <p>Fig.2</p> <p>Legende</p> <p>Apparaatsluitingen</p> <ul style="list-style-type: none">SW: Ingangsklem voor schakelaar O: Uitgangsk N: Neutrale klem L: Voedingssklem (100-240 V~ 50/60 Hz) <p>Draden</p> <ul style="list-style-type: none">N: Neutrale draad L: Stroomdraad (100-240 V~ 50/60 Hz)

Português	

Manual do utilizador e de segurança

Shelly Wall Display XL

Painel de controlo de casa inteligente

Referido neste documento como "o Dispositivo"

△Este sinal indica informações de segurança.

△Este sinal indica uma nota importante.

Informazioni sulla sicurezza

Para uma utilização segura e correcta, leia este manual e quaisquer outros documentos que acompanhem este produto. Guarde-os para referência futura. O não cumprimento dos procedimentos de instalação pode levar a mau funcionamento, perigo para a saúde e a vida, violação da lei e/ou recusa de garantias legais e comerciais (se existirem).

A Shelly Europe Ltd. não se responsabiliza por quaisquer perdas ou danos em caso de instalação incorrecta ou funcionamento inadequado deste dispositivo devido ao não cumprimento das instruções de utilização e segurança contidas neste guia.

A versão mais recente da documentação está disponível no seguinte endereço: https://shelly.link/wall_display_xl

⚠ATENÇÃO! Risco de choque eléctrico. A instalação do Dispositivo na rede eléctrica deve ser efectuada cuidadosamente por um electricista qualificado.

⚠CUIDADO! Ligue o Dispositivo apenas a uma rede eléctrica e a aparelhos que estejam em conformidade com todos os regulamentos aplicáveis. Um curto-circuito na rede eléctrica ou em qualquer aparelho ligado ao Dispositivo pode provocar incêndios, danos materiais e choques eléctricos.

⚠CUIDADO! Não ligue o Dispositivo a aparelhos que excedam a carga eléctrica máxima especificada.

⚠CUIDADO! Ligue o Dispositivo apenas da forma indicada nestas instruções. Qualquer outro método pode causar danos e/ou ferimentos.

Especificações

Físico

- Tamanho (AxLxP):155,8x272,5x38,3 mm / 6.13x10,7x1.50 inch
- Peso: 920 g / 32,45 oz
- Ecrã tátil: Ecrã com capacidade para 5 pontos, toque G+FF
- Tensão máxima de aperto nos terminais: 0,4 Nm / 3,5 lbn
- Secção transversal do condutor:0.2 a 2.5 mm² / 24 a 14 AWG (ferrolhos maços, entranchados e bootlace)
- Comprimento do condutor descarnado: 15 mm / da 0,24 a 0,59 pollice
- Montagem: Caixa de embutir
- Material do isolamento: Estampagem de metal, PC com revestimento, vidro
- Cor do conetor: Preto
- Altifalante: 2x 2 W (cavidade sonora BOX)
- Porta USB: Tipo C

Ambiental

- Temperatura de funcionamento: -20°C a 40°C / -5°F a 105°F
- Umidade: 30% a 70% RH
- Altitude máxima: 2000 m / 6562 ft
- Fonte de alimentação: 100-240 V~ 50/60Hz
- Consumo de energia: < 15 W
- Fonte de alimentação USB Tipo C: 5 V ~ / 3 A
- Botão de alimentação: 1 botão para ligar/desligar o ecrã

Classificações dos circuitos de saída

- Tensão máxima de comutação: 240 V~
- Corrente máxima de comutação: 5 A

Sensores, contadores

- Sensor de luz: Sim
- Microfono: Sim (matríz linear de quatro microfones)
- Sensor G: Sim
- Sensor de proximidade: Sim (≤1 metro)

Rádio

Wi-Fi

- Protocolo: Wi-Fi 6 Banda Dupla
- Banda RF: 2,4 & 5 GHz
- Máx. Potência de RF: < 20 dBm
- Alcance: Até 50 m / 164 pés em exteriores, até 30 m / 98 pés em interiores (dependen- do das condições locais)

Bluetooth

- Protocolo: 5.4
- Banda RF: 2402-2480 MHz
- Máx. Potência de RF: <4 dBm
- Alcance: Até 10 m / 33 pés em espaços interiores e 30 m / 100 pés em espaços exteriores (Depende das condições locais)

Unidade de microcontrolador

- CPU: Rockchip RK3566 Quad core
- Cortex-A55
- RAM: 2 GB
- Flash: 16 GB
- Sistema operativo: Android 11
- Horários: 20
- Webhooks (acções URL): 20 com 5 URLs
- Porta de ligação BLE: Sim
- Scripting: No
- MQTT: Sim

Shelly Cloud Inclusão

O Dispositivo pode ser monitorizado, controlado e configurado através do nosso serviço de automação residencial Shelly Cloud. Pode utilizar o serviço através da nossa aplicação móvel Android, iOS ou Harmony OS ou através de qualquer navegador de Internet em

<https://control.shelly.cloud>

Se optar por utilizar o Dispositivo com a aplicação e o serviço Shelly Cloud, pode encontrar instruções sobre como ligar o Dispositivo à Cloud e controlá-lo a partir da aplicação Shelly no guia da aplicação:

<https://shelly.link/app-guide>.

O aplicativo móvel Shelly e o serviço Shelly Cloud não são condições para que o Dispositivo funcione corretamente. Este Dispositivo pode ser usado de forma autónoma ou com várias outras plataformas de domótica.

Resolução de problemas

Se tiver problemas com a instalação ou o funcionamento do Dispositivo, consulte a sua página da base de dados de conhecimento:

https://shelly.link/wall_display_xl

Declaração de Conformidade

Pelo presente, a Shelly Europe Ltd. declara que o tipo de equipamento de rádio Shelly Wall Display XL está em conformidade com a Diretiva 2014/53/UE, 2014/35/EU, 2014/30/UE, 2011/65/UE. O texto completo da declaração de conformidade da UE está disponível no seguinte endereço de Internet:

https://shelly.link/wall_display_xl_DoC

Eliminação e reciclagem

⚠ Não descarte o produto no lixo doméstico. Recicle-o para evitar danos ambientais e à saúde e para promover a conservação do meio ambiente. Descarte o produto em um ponto de coleta apropriado sob sua própria responsabilidade. Os revendedores onde o dispositivo foi adquirido são obrigados a aceitar gratuitamente os Resíduos de Equipamentos Elétricos e Eletrónicos (REEE) para o descarte adequado. Alguns produtos eletrónicos podem armazenar dados pessoais. O usuário é responsável por excluir esses dados antes de descartar o dispositivo. Para excluí-los, redefina o dispositivo para as configurações de fábrica.

Fabricante: Shelly Europe Ltd.

Endereço: 51 Cherni Vrah Blvd., edifício 3, pisos 2,3, Sofia 1407, Bulgária
Tel.: +359 2 988 7435
E-mail: support@shelly.cloud
Site oficial: <https://www.shelly.com>

As alterações nas informações de contacto são publicadas pelo fabricante no site Web oficial.

Todos os direitos sobre a marca registrada Shelly® e outros direitos intelectuais associados a este Dispositivo pertencem à Shelly Europe Ltd.

Français

Notice d'utilisation et consignes de sécurité

Shelly Wall Display XL

Console de commande pour maison intelligente

Designé dans ce document par le terme "le Dispositif"

△Ce symbole indique une information de sécurité.

△Ce symbole indique une note importante.

Informations de sécurité

Pour une utilisation sûre et appropriée, lisez cette notice et tout autre document accompagnant ce produit. Conservez-les pour pouvoir vous y référer ultérieurement. Le non-respect des procédures d'installation peut entraîner un dysfonctionnement, danger pour votre santé et une violation de la loi et/ou la refusa des garanties légales et commerciales (le cas échéant).

A Shelly Europe Ltd. n'est pas responsable de toute perte ou de tout dommage en cas d'installation incorrecte ou de fonctionnement incorrect de ce dispositif en raison du non-respect des instructions d'utilisation et de sécurité contenues dans ce guide.

La dernière version de la documentation est disponible à l'adresse suivante :

https://shelly.link/wall_display_xl

⚠AVERTISSEMENT ! Risque d'électrocution. L'installation du Dispositif sur le réseau électrique doit être effectuée avec soin par un électricien qualifié.

⚠ATTENTION ! Ne raccordez le Dispositif qu'à un réseau électrique et à des appareils

conformes à toutes les réglementations en vigueur. Un court-circuit dans le réseau électrique ou tout appareil connecté au Dispositif peut engendrer un incendie, choc électrique et des dommages matériels.

⚠ATTENTION ! Ne pas brancher le Dispositif à des appareils qui dépassent la charge électrique maximale indiquée.

⚠ATTENTION ! Branchez le Dispositif uniquement de la manière indiquée dans cette notice. Toute autre méthode pourrait entraîner des dommages et/ou des blessures.

⚠ATTENTION ! Le Dispositif doit être sécurisé par un interrupteur de protection de câbles conforme à la norme EN60898-1 (caractéristique de déclenchement B ou C, 16 A de courant nominal max., 6 kA de pouvoir de coupure min., classe de limitation d'énergie 3).

⚠ATTENTION ! Utilisez pas le Dispositif s'il présente des signes de détérioration ou de défaut.

⚠ATTENTION ! N'essayez pas de réparer le Dispositif vous-même.

⚠ATTENTION ! Le Dispositif est conçu uniquement pour une utilisation à l'intérieur.

⚠ATTENTION ! Conservez le Dispositif à l'abri de la saleté et de l'humidité.

ⓘLe Dispositif est livré avec un micrologiciel installé en usine. Pour le maintenir à jour et le sécuriser, Shelly Europe Ltd. fournit gratuitement les dernières mises à jour de celui-ci. Vous pouvez accéder aux mises à jour via l'interface web intégrée ou l'application mobile Shelly Smart Control, où vous trouverez des détails sur la dernière version du micrologiciel. Le choix d'installer ou non les mises à jour du micrologiciel relève de la seule responsabilité de l'utilisateur. Shelly Europe Ltd. n'est pas responsable de tout défaut de conformité du Dispositif causé par le fait que l'utilisateur n'a pas installé les mises à jour disponibles en temps voulu.

Présentation du produit

Shelly Wall Display XL est une console de commande pour maison intelligente dotée d'un écran couleur de 25,4 cm (10,1 in) et d'une fonction de commutation des circuits de charge.

Le Dispositif est doté d'une interface web intégrée qui permet de le surveiller, de le contrôler et d'en régler les paramètres. Vous pouvez ouvrir l'interface web en saisissant l'adresse IP de l'appareil dans votre navigateur lorsque vous y accédez à partir du même réseau que celui auquel leDispositif est connecté. The Device can access and interact with other smart devices or automation systems if they are in the same network infrastructure. Shelly Europe Ltd. provides APIs for the devices, their integration, and cloud control. For more information, visit

<https://shelly-api-docs.shelly.cloud>.

Instructions d'installation

⚠AVERTISSEMENT ! Avant d'installer le Dispositif, mettez les disjoncteurs hors tension. Utilisez un appareil de test approprié pour assurer qu'il n'y ait pas de tension sur les fils que vous voulez brancher. Lorsque vous êtes sûr qu'il n'y a pas de tension, procédez à l'installation.

ⓘPour brancher le Dispositif, nous recommandons d'utiliser des fils unipolaires solides ou des fils torsadés avec des embouts. Les fils doivent avoir une isolation et une meilleure résistance à la chaleur, pas moins que le PVC T105 °C (221 °F).

ⓘLors du branchement des fils aux bornes du Dispositif, tenez compte de la section du conducteur et de la longueur dénuudée spécifiées. Ne pas brancher plusieurs fils à une seule borne.

- Branchez les fils au module d'alimentation comme indiqué sur l'image 3 en suivant le schéma de câblage (image 2) :
- Branchez le fil Phase au terminal N.
- Branchez la charge au terminal de sortie O et au fil Neutre.

- Branchez un interrupteur ou un bouton au terminal SW et au fil Phase.
- Installez le module d'alimentation (image 4) :

- Insérez le module d'alimentation avec les fils dans la boîte d'encastrement.

- Accrochez le module à celle-ci à l'aide de deux vis.

- Installez l'écran (Image 5) :

- Accrochez la partie supérieure de celui-ci sur les charnières de la plaque de montage comme montré sur l'image 5.

- Appuyez sur la partie inférieure de l'écran contre la plaque de montage jusqu'à ce qu'elle s'enclenche.

- Accrochez l'affichage en vissant les deux vis fournies dans les trous situés sur la partie inférieure de l'affichage.

- Alignez les disjoncteurs.

ⓘVous pouvez également alimenter le Dispositif via son port USB Type-C. Cependant, notez que si le Dispositif est alimenté par USB, sa fonctionnalité de commutation de circuit ne sera pas disponible.

ⓘLe port USB ne peut pas fournir d'alimentation ni charger d'autres appareils.

Caractéristiques techniques

- Dimensions (LxPxH) : 155,8 x 272,5 x 38,3 mm / 6.13 x 10.7 x 1.50 in
- Poids: 920 g / 32,45 oz
- Écran tactile : écran capacitif 5 points, technologie G+FF
- Serrage max. du domaine électrique : 0,4 Nm / 3,5 lbn
- Longueur du conducteur dénudé 0.2 à 2.5 mm / 24 à 14 AWG (embouts pleins, torsadés et à lacer)
- Longueur du conducteur dénudé : 15 mm / 0.24 à 0.59 inch
- Montage : Boîte d'encastrement
- Matériau du boîtier : Estampage métallique, PC avec revêtement, verre
- Couleur du connecteur : Noir
- Haut-parleur : 2x 2 W (caisse de résonance BOX)
- Port USB : Type-C

- Environnements
- Température de fonctionnement : -20 °C à 40 °C / -5 °F à 105 °F
- Humidité : 30 % à 70 %
- Altitude max. : 2000 m / 6562 ft

- Electriques
- Alimentation électrique : 100-240 V~ 50/60Hz
- Consommation électrique : < 15 W
- Alimentation USB Type-C : 5 V ~ / 3 A
- Bouton d'alimentation : 1 bouton pour allumer/éteindre l'écran

Caractéristiques des circuits de sortie

- Tension de commutation max. : 240 V~

- Courant de commutation max. : 5 A
- Captures, compteurs
- Captuer de luminosité : Oui
- Microphone : Oui (quatre microphones en ligne)
- Sensor G : Oui
- Captuer de proximité : Oui (≤1 mètre)

Radio

Wi-Fi

- Protocolo: Wi-Fi 6 double bande
- Bande RF: 2,4 & 5 GHz
- Puissance RF max. : < 20 dBm
- Portée : Jusqu'à 30 m / 100 ft à l'intérieur et 50 m / 160 ft à l'extérieur(en fonction des conditions locales)

Bluetooth

- Protocolo: 5.4
- Bande RF: 2402-2480 MHz
- Puissance RF max. : <4 dBm
- Portée : Jusqu'à 10 m / 33 ft à l'intérieur et 30 m / 100 ft à l'extérieur(en fonction des conditions locales)

Unité du microcontrôleur

- CPU: Rockchip RK3566 Quad core Cortex-A55
- RAM: 2 GB
- Flash : 16 GB
- Système operativo: Android 11
- Horaires: 20
- Webhooks (actions URL) : 20 avec 5 URL par crochet Web
- BLE Gateway: Oui
- Scripts : Non
- MQTT : Oui

Intégration de Shelly Cloud

Le Dispositif peut être surveillé, contrôlé et configuré par le biais de notre service domotique Shelly Cloud. Vous pouvez utiliser ce service depuis notre application mobile Shelly Smart Control, où vous trouverez le guide de l'application à l'adresse suivante

<https://control.shelly.cloud/>.

Si vous choisissez d'utiliser le Dispositif avec l'application et le service Shelly Cloud, vous trouverez des instructions sur la manière de connecter le dispositif au Cloud et de le contrôler à partir de l'application Shelly dans le guide de l'application à l'adresse suivante

<https://shelly.link/app-guide>.

L'application Shelly et le service Shelly Cloud ne sont pas indispensables au bon fonctionnement du Dispositif. Ce Dispositif peut être utilisé de manière autonome ou avec d'autres plateformes domotiques.

Résolution des problèmes

Si vous rencontrez des problèmes avec l'installation ou le fonctionnement de ce Dispositif, consultez la Base de connaissances :

https://shelly.link/wall_display_xl

Déclaration de Conformité

Par la présente, Shelly Europe Ltd. déclare que le type d'équipement radio Shelly Wall Display XL est en conformité avec la Directive 2014/53/UE, 2014/35/EU, 2014/30/UE, 2011/65/UE. Le texte complet de la déclaration de conformité UE est disponible à l'adresse internet suivante :

https://shelly.link/wall_display_xl_DoC

Élimination et recyclage

⚠ Ne jetez pas le produit avec les déchets ménagers. Recyclez-le pour éviter les dommages environnementaux et sanitaires et pour favoriser la conservation des ressources. Débarassez-vous du produit dans un point de collecte approprié sous votre propre responsabilité.

Les revendeurs auprès desquels l'appareil a été acheté sont tenus d'accepter gratuitement les Déchets d'Équipements Électriques et Électroniques (DEEE) pour une élimination appropriée.

Certains produits électroniques peuvent stocker des données personnelles. L'utilisateur est responsable de la suppression de ces données avant de se débarrasser de l'appareil. Pour supprimer ces données, réinitialisez l'appareil aux paramètres d'usine.

Fabricant: Shelly Europe Ltd.

Adresse : 51 Boulevard Cherni Vrah, bâtiment 3, étages 2,3, Sofia 1407, Bulgarie

Tel.: +359 2 988 7435

E-mail: support@shelly.cloud

Site Internet officiel : <https://www.shelly.com>

Les changements des coordonnées sont publiés par le fabricant sur le site Internet officiel.

Tous les droits de la marque Shelly® et les autres droits intellectuels associés à ce Dispositif appartiennent à Shelly Europe Ltd.

Polski

Instrukcja obsługi i bezpieczeństwa

Shelly Wall Display XL

Panel sterowania inteligentnego domu

Zwany w niniejszym dokumencie „urządzeniem”.

△Ten znak oznacza informacje dotyczące bezpieczeństwa.

△Ten znak oznacza ważną uwagę.

Informacje dotyczące bezpieczeństwa

Aby zapewnić bezpieczne i prawidłowe użytkowanie, należy przeczytać niniejszą instrukcję oraz wszelkie inne dokumenty dołączone do tego produktu. Zachowaj je na przyszłość. Nieprzestrzeganie procedur instalacji może prowadzić do nieprawidłowego działania, zagrożenia zdrowia i życia, naruszenia prawa i/lub odmowy gwarancji prawnych i handlowych (jeśli istnieje). Shelly Europe Ltd. nie ponosi odpowiedzialności za jakiegokolwiek straty lub szkody w przypadku nieprawidłowej instalacji lub niewłaściwego działania tego urządzenia z powodu nieprzestrzegania instrukcji obsługi i bezpieczeństwa zawartych w niniejszej instrukcji.

Najnowsza wersja dokumentacji jest dostępna pod następującym adresem:

https://shelly.link/wall_display_xl

⚠OSTRZEŻENIE! Ryzyko porażenia prądem elektrycznym. Podłączenie urządzenia do sieci elektrycznej musi zostać wykonane z należytą starannością przez wykwalifikowanego elektryka.

⚠UWAGA!</