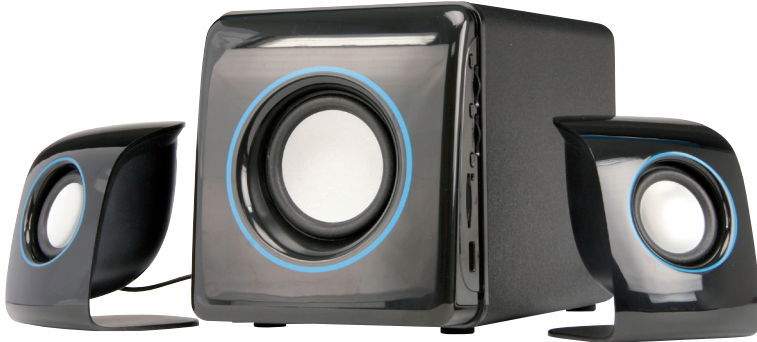


# Subwoofersystem mit MP3 Player ER-2066

Best.Nr. 721 932

Diese Bedienungsanleitung ist Bestandteil des Produktes. Sie enthält wichtige Hinweise zur Inbetriebnahme und Bedienung! Achten Sie hierauf, auch wenn Sie das Produkt an Dritte weitergeben! Bewahren Sie deshalb diese Bedienungsanleitung zum Nachlesen auf!



## Sicherheitshinweise

Benutzen Sie das Subwoofer-System nicht weiter, wenn es beschädigt ist

In Schulen, Ausbildungseinrichtungen, Hobby- und Selbsthilfwerkstätten ist das Betreiben durch geschultes Personal verantwortlich zu überwachen.

In gewerblichen Einrichtungen sind die Unfallverhütungsvorschriften des Verbandes der gewerblichen Berufsgenossenschaften für elektrische Anlagen und Betriebsmittel zu beachten.

Das Produkt darf nicht fallengelassen oder starkem mechanischem Druck ausgesetzt werden, da es durch die Auswirkungen beschädigt werden kann.

Halten Sie das Gerät von Kindern fern.

Eine zu hohe Lautstärke kann zu Gehörschäden führen.



## Bestimmungsgemäße Verwendung

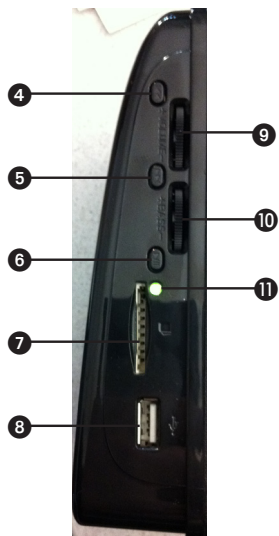
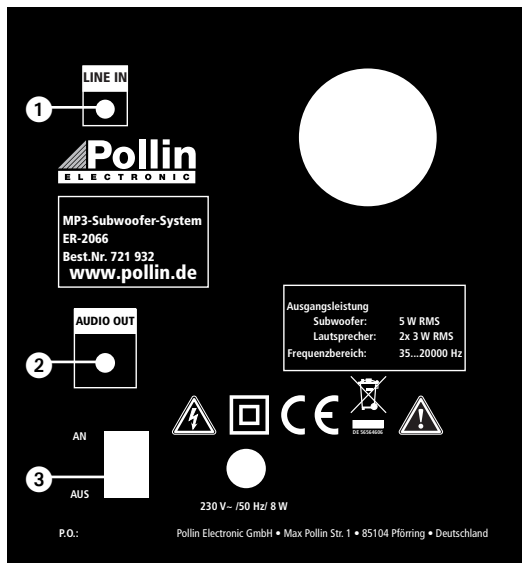
Das Gerät ist dafür vorgesehen, Audiosignale von elektr. Wiedergabegeräten, bspw. von einem Computer oder MP3-Dateien von einer SD(HC)-Speicherkarte oder einen USB-Stick, über Lautsprecher/Subwoofer wiederzugeben.

Die Stromversorgung erfolgt über Steckdose (230 V~/50Hz). Der Aufbau entspricht der Schutzklasse II.

Ein anderer Einsatz als angegeben ist nicht zulässig! Das gesamte Produkt darf nicht geändert bzw. umgebaut werden!

Änderungen können zur Beschädigung dieses Produktes führen, darüber hinaus ist dies mit Gefahren, wie z.B. Kurzschluss, Brand, elektrischem Schlag etc. verbunden. Für alle Personen- und Sachschäden, die aus nicht bestimmungsgemäßer Verwendung entstehen, ist nicht der Hersteller, sondern der Betreiber verantwortlich.

Bitte beachten Sie, dass Bedien- und/oder Anschlussfehler außerhalb unseres Einflussbereiches liegen. Verständlicherweise können wir für Schäden, die daraus entstehen, keinerlei Haftung übernehmen.



1. **Audio Eingang 3,5 mm Klinke**
2. **Lautsprecheranschluss**
3. **EIN/AUS - Schalter**
4. **Rückwärts-Taste**
5. **Vorwärts-Taste**
6. **Play/Pause-Taste**
7. **SD(HC)-Karten-Slot**
8. **USB-Anschluss**
9. **Lautstärke-Regler**
10. **Tiefen-Regler**
11. **Status-LED**

## Inbetriebnahme/ Bedienung

Stellen Sie die Lautsprecher und den Subwoofer auf eine stabile und ebene Fläche. Verlegen Sie die Kabel so, dass sie nicht geknickt oder gequetscht werden.

### Wiedergabe über Audi-In:

Schließen Sie die Satelliten-Lautsprecher an den Klinkeanschluss (2) an der Rückseite des Subwoofers an.

Anschließend nehmen Sie das Audio-Verbindungskabel (Klinke auf Klinke) und verbinden es mit dem Audio-IN Anschluss (1) auf der Rückseite des Subwoofers.

Stecken Sie anschließend das andere Ende in die entsprechende Klinkebuchse ihrer Audio-Quelle (z.B. Computer, MP3-Player, etc.).

Drehen Sie den Lautstärkeregler "VOLUME" (9) nach rechts auf Minimum

Schließen Sie nun den Stecker, der aus dem Subwoofer kommt, in eine funktionsfähige, unbeschädigte Steckdose (230 V~/50 Hz).

Betätigen Sie nun den EIN/AUS-Schalter auf der Rückseite. Die grüne Kontrollleuchte (11) am Subwoofer leuchten nun. Im Anschluss daran können Sie nun Ihre Audio-Quelle anschalten.

Starten Sie nun die Wiedergabe einer Musikdatei (z.B. eine MP3-Datei). Drehen Sie nun den Lautstärkeregler nach links bis die gewünschte Lautstärke erreicht ist.

### Wiedergabe von MP3 Dateien:

Stecken Sie eine SD(HC)-Karte (max. 32 GB) bzw. einen USB-Stick in den vorgesehenen Slot (7) oder (8). Das Gerät durchsucht die SD(HC)-Karte bzw. den USB-Stick nach MP3 Dateien und startet danach automatisch mit der Wiedergabe. Sollte die Wiedergabe nicht automatisch starten Drücken Sie die Taste PLAY/PAUSE (6). Drücken Sie die VORWÄRTS-TASTE (5) um zum nächsten bzw. die RÜCKWÄRTS-TASTE (4) um zum vorherigen Track zu springen.

### Lautstärke:

Um die Lautstärke anzupassen, drehen Sie den Drehregler VOLUME (9) nach links (+) oder nach rechts (-).

### Bass:

Um die Tiefen zu verändern, drehen Sie den Drehregler BASS (10) nach links (+) oder nach rechts (-).

## Problembeseitigung

### Keine Funktion:

- Ist die Steckdose funktionsfähig? Sicherung in Ordnung?
- EIN-AUS-Schalter betätigt?

### Keine Audioausgabe

- Prüfen Sie die Lautstärke an den Lautsprechern und in Ihrem Wiedergabeprogramm.

### Audioausgabe klingt "schlecht"?

- Passen Sie die Audioausgabe Ihren Wünschen mit den Drehreglern BASS an.

## Technische Daten

Ausgangsleistung:	11 Watt RMS (5 W Subwoofer, 2x3 W Lautsprecher)
Frequenzbereich:	35...20000 Hz
Maße Subwoofer (BxHxT):	145 x 155 x 231 mm
Maße Satelliten (BxHxT):	78 x 105 x 88 mm

## Lieferumfang

Subwoofer  
2 Satelliten-Lautsprecher  
Audio-Verbindungskabel (Klinke auf Klinke)  
Anleitung

## Symbolerklärung



Das Symbol mit dem Ausrufezeichen im Dreieck weist auf wichtige Hinweise in dieser Bedienungsanleitung hin, die unbedingt zu beachten sind. Des weiteren wenn Gefahr für Ihre Gesundheit besteht, z.B. durch elektrischen Schlag.



Das Gerät darf nur in trockenen und geschützten Räumen verwendet werden.



Vorsicht Netzspannung, das Gerät nicht öffnen!

## Entsorgung



Elektro- und Elektronikgeräte, die unter das Gesetz "ElektroG" fallen, sind mit nebenstehender Kennzeichnung versehen und dürfen nicht mehr über Restmüll entsorgt, sondern können kostenlos bei den kommunalen Sammelstellen z.B. Wertstoffhöfen abgegeben werden.



Diese Bedienungsanleitung ist eine Publikation von Pollin Electronic GmbH, Max-Pollin-Straße 1, 85104 Pförring. Alle Rechte einschließlich Übersetzung vorbehalten. Reproduktion jeder Art, z.B. Fotokopie, Mikroverfilmung oder die Erfassung in elektronischen Datenverarbeitungsanlagen, bedürfen der schriftlichen Genehmigung des Herausgebers. Nachdruck, auch auszugsweise, verboten. Diese Bedienungsanleitung entspricht dem technischen Stand bei Drucklegung. Änderung in Technik und Ausstattung vorbehalten.

© Copyright 2011 by Pollin Electronic GmbH